


Мобильный доступ к видеонаблюдению
Приложение **Guard Viewer**
и сайт **Star4Live**
Руководство пользователя ATIS Ultra

Отказ от ответственности

- Описанный продукт с его аппаратным обеспечением, программным обеспечением, программно-аппаратным обеспечением и документами предоставляется «как есть» согласно допустимой степени разрешений действующего законодательства.
- Для проверки целостности и правильности содержания настоящего руководства были предприняты максимальные усилия, однако никакие заявления, информация или рекомендации в этом руководстве не являются официальной гарантией любого рода, выраженной или подразумеваемой. Мы не несем ответственности за какие-либо технические или типографские ошибки в данном руководстве. Содержание данного руководства может быть изменено без предварительного уведомления. Обновление будет добавлено в новую версию этого руководства.
- Ответственность за использование данного руководства и устройства, а также последующие результаты, должна быть полностью возложена на пользователя. При использовании этого устройства, мы ни при каких обстоятельствах не несем ответственности за любые специальные, косвенные, случайные или непрямые убытки, включая ущерб: от потери коммерческой прибыли или прекращения бизнеса; от потери данных либо документации; от отказа оборудования или утечки информации которые вызванные кибератаками, взломом или вирусами.
- Видео- и аудио-наблюдение могут регулироваться законами, которые отличаются для разных стран. Проверьте законы в своем регионе, прежде чем использовать это устройство для целей наблюдения. Мы не несем ответственности за любые последствия, возникшие в результате незаконных операций с устройством.
- Иллюстрации в этом руководстве приведены исключительно как образец и могут изменяться в зависимости от версии или модели устройства. Скриншоты в этом руководстве могут показывать настройки в соответствии с конкретными требованиями и предпочтениями пользователей. В результате некоторые из приведенных примеров и функций могут отличаться от отображаемых на вашем мониторе.
- Из-за неопределенностей, связанных с физическими параметрами, может существовать расхождение между фактическими и справочными значениями, указанными в этом руководстве. Исключительное право на интерпретацию параметров принадлежит нашей компании.

Символы

Символы в следующей таблице встречаются в этом руководстве. Внимательно следуйте инструкциям, помеченным символами, чтобы избежать опасных ситуаций и использовать устройство надлежащим образом.

Символ	Описание
 ПРИМЕЧАНИЕ!	Указывает дополнительную полезную информацию об использовании продукта.

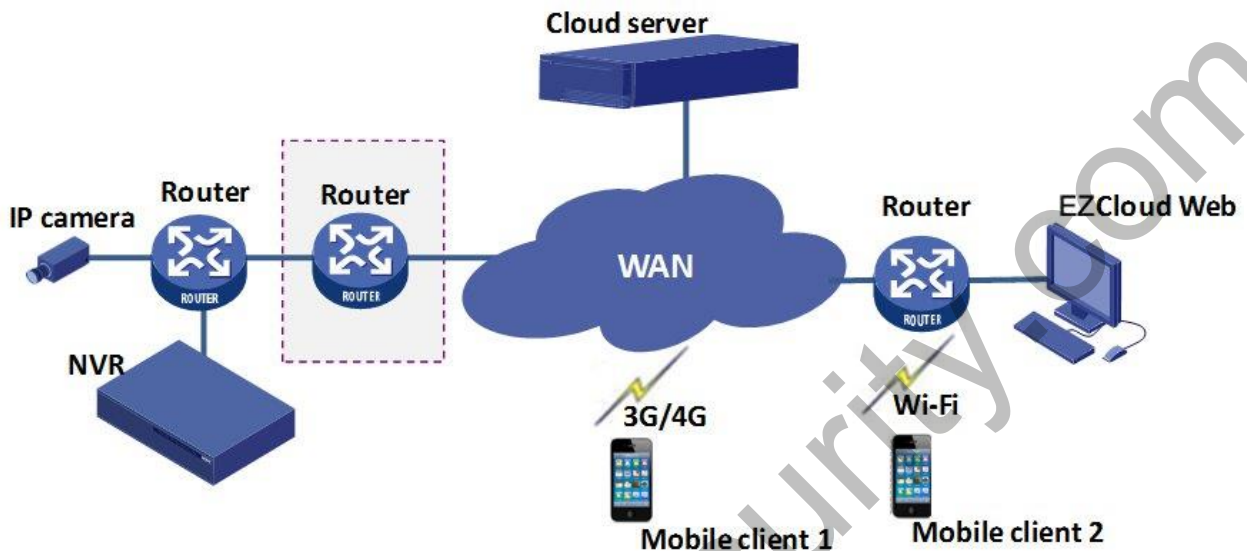
Содержание

1. Введение	4
Типичная сеть.....	4
Тип А.....	4
Тип Б.....	4
Установка и подключение.....	4
2. Мобильные сервисы.....	5
Как получить приложение.....	5
Android.....	5
iOS.....	5
Авторизация.....	6
Быстрый старт.....	6
Авторизация P2P.....	6
Регистрация учетной записи P2P.....	7
Добавить устройства.....	8
Сервисы приложения.....	9
Просмотр видео в реальном времени (живое видео).....	9
Избранные.....	10
Воспроизведение.....	11
3. Веб-службы.....	11
Регистрация.....	11
Авторизация.....	12
Добавить устройство.....	12
Сервисы приложения.....	13
4. Часто задаваемые вопросы.....	14

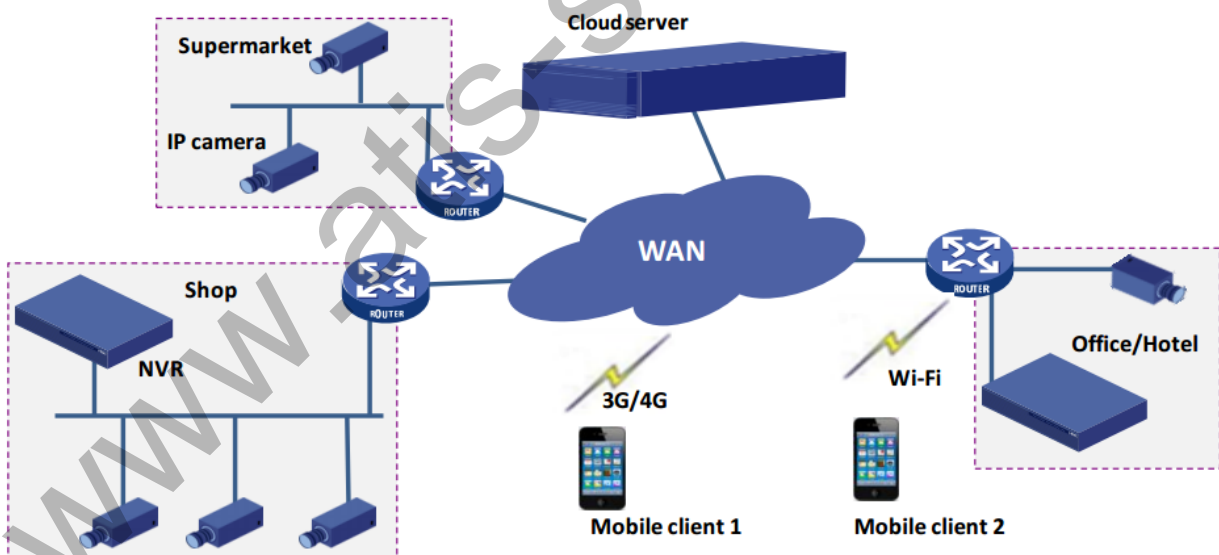
1. Введение

Типичная сеть

Тип А



Тип Б

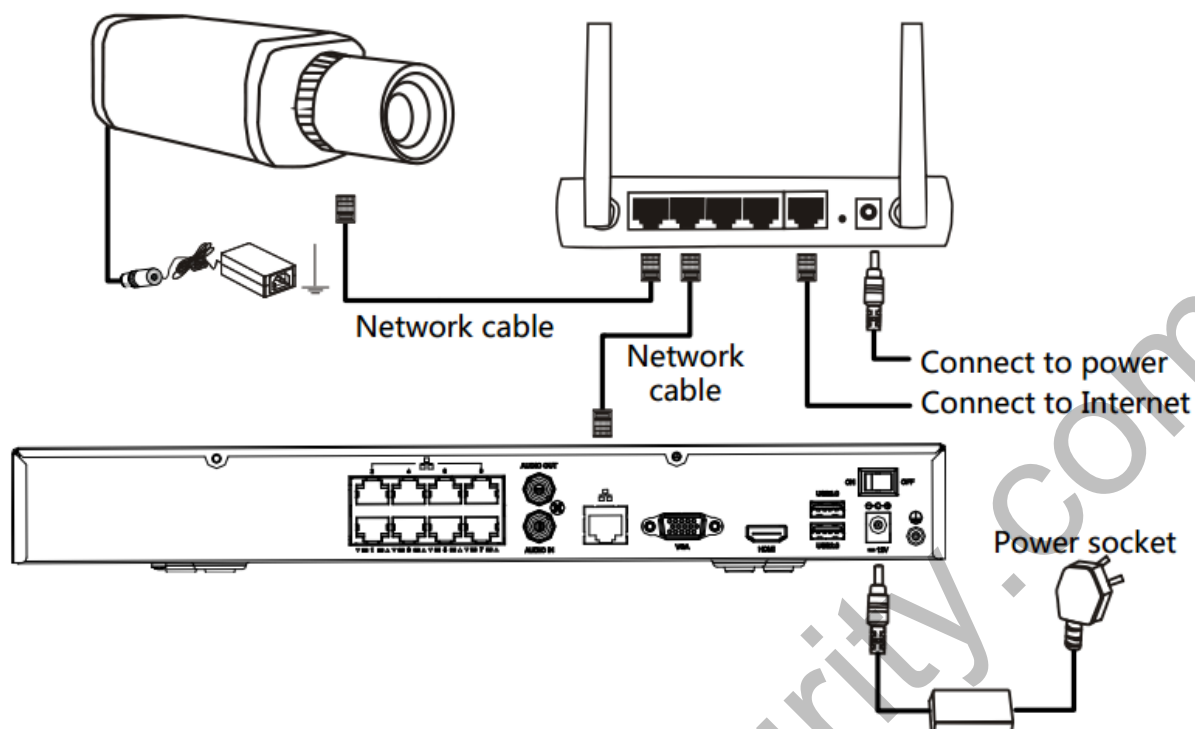


Установка и подключение

Отдельные устройства, упомянутые в этом руководстве, относятся к IP-камерам или сетевым видеорегистраторам (NVR).

Для установки устройства ознакомьтесь с руководством пользователя, поставляемым вместе с оборудованием.

Подключение устройств проиллюстрировано на рисунке ниже:



Network cable – сетевой кабель.

Connect to power – подключение питания

Connect to Internet – подключение к Интернет

Power socket – розетка

2. Мобильные сервисы

Как получить приложение



ПРИМЕЧАНИЕ!

Рекомендуется скачать приложение по Wi-Fi.

Android

- Первый вариант: поиск «Guard Viewer» в Google Play.
- Второй вариант: отсканируйте QR-код на устройстве.

IOS

- Вариант 1: войдите в магазин приложений и найдите «Guard Viewer».
- Вариант 2: отсканируйте QR-код на устройстве.



ПРИМЕЧАНИЕ!

Ниже приведено описание использования мобильного приложения на примере Android.

Авторизация

Открыв приложение в первый раз, вы можете авторизоваться в системе или приобрести опыт работы с ней.

- P2P авторизация: войдите в приложение, используя учетную запись P2P. Затем вы сможете добавлять удаленные устройства P2P, настраивать их или взаимодействовать с ними по необходимости.



- Быстрый старт: войдите в приложение без регистрации, теперь вы можете добавлять локальные устройств, настраивать их или управлять ими по мере необходимости.




Быстрый старт

Нажмите «Пропустить», чтобы перейти на страницу «Устройства» без регистрации учетной записи P2P.

Авторизация P2P

Перед авторизацией убедитесь, что вы зарегистрировали учетную запись P2P. Подробнее о регистрации см. в разделе «Регистрация учетной записи P2P».

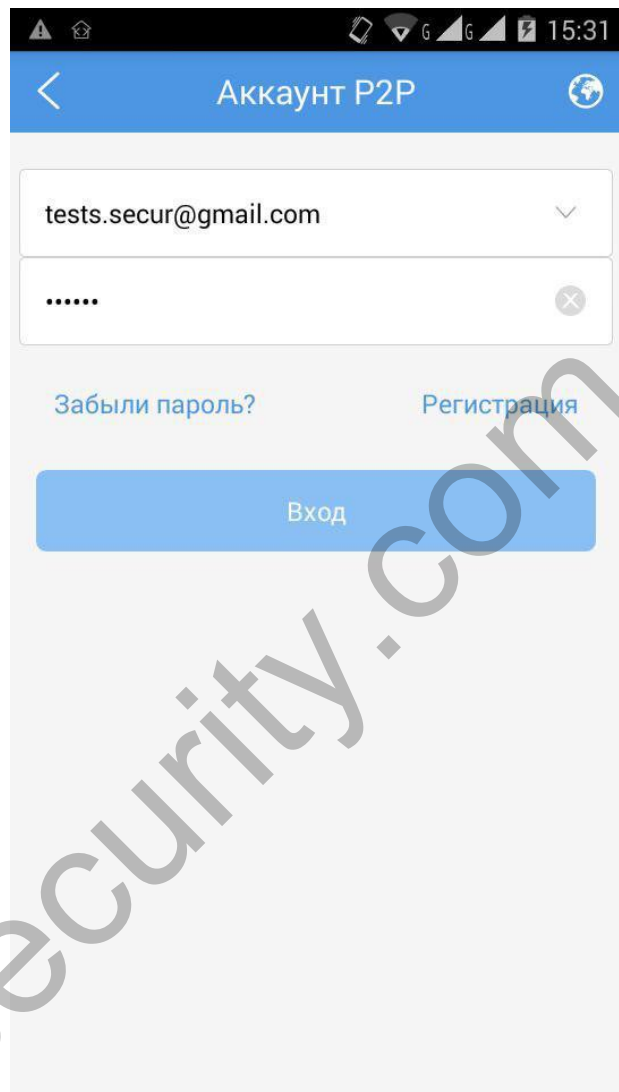
1. Нажмите **P2P Login** для входа на страницу **P2P Account**.
2. Нажмите  в верхнем правом углу и выберите желаемую зону работы.



ПРИМЕЧАНИЕ!

Рекомендуется выбрать 中国 服务区, если ваше устройство находится в материковой зоне Китая. В противном случае выберите «Международный» (**International**).

3. Введите имя пользователя и пароль для зарегистрированной учетной записи, а затем нажмите «Вход».




Регистрация учетной записи P2P

Вы должны зарегистрировать учетную запись P2P прежде чем переходить к авторизации, позволяющей добавить, настраивать и использовать устройства P2P.

1. Загрузите и установите мобильное приложение в соответствии с инструкциями.
2. Запустите приложение, а затем перейдите на страницу учетной записи P2P.



ПРИМЕЧАНИЕ!

Вы можете зарегистрировать учетную запись позже, нажав «**Меню** >  **Аккаунт P2P**».

3. Нажмите «**Зарегистрироваться**» и завершите регистрацию в соответствии с инструкциями.
4. После успешной регистрации вы войдете в систему автоматически.

Регистрация

securfortest@gmail.com

Введите код подтверждения 43s

Введите пароль

Регистрация

Мною прочитано и принято [Соглашение](#)

1 2 3 -

4 5 6 -

7 8 9 x

, 0 . →

Аккаунт P2P

Имя Phm0g4 >

Email securfortest@gmail.com >

Изменить пароль

Мои устройства >

Мои общедоступные записи >

Мои QR коды >

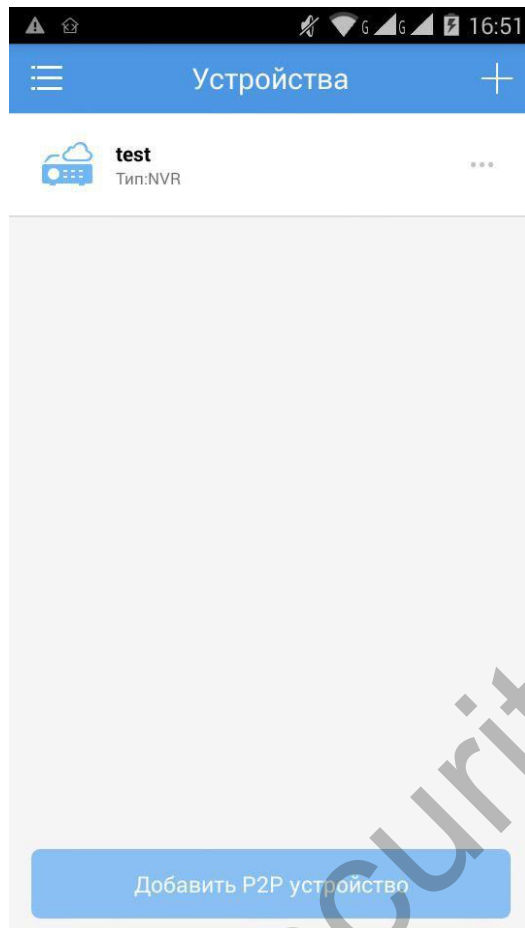
Переключить аккаунт

Добавить устройства

Если нажать «Пропустить», отобразится страница «Устройства». После этого шаги 1 и 2 могут быть пропущены.

Если вы вошли в свою учетную запись P2P, выполните следующие действия, чтобы добавить устройства.


1. На странице P2P Account нажмите «Мои устройства».



2. Нажмите . Вы также можете нажать «**Добавить P2P-устройство**» внизу, чтобы добавить устройства P2P.

3. Выберите способ добавления, а затем введите информацию об устройстве. Устройства могут быть добавлены двумя способами:



- P2P: Сканировать QR-код на устройстве или ввести код регистрации вручную. Эта функция доступна только для устройств, поддерживающих функцию P2P. Вы также можете получить доступ к веб-интерфейсу устройства и нажать «Настройка > Сеть > P2P». QR-код отображается на странице Star4Live.
- IP: Добавьте устройство, указав его IP-адрес.

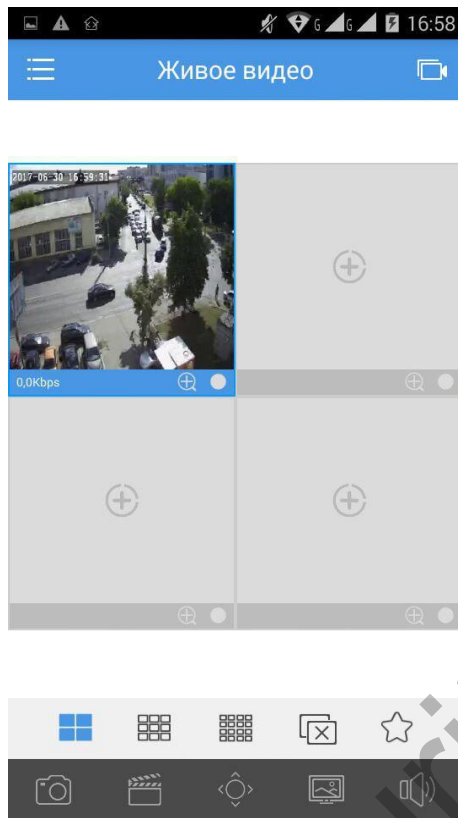
4. Нажмите  для сохранения информации об устройстве. Либо нажмите «**Начать просмотр**», чтобы начать просмотреть видео в реальном времени.

Сервисы приложения


Просмотр видео в реальном времени

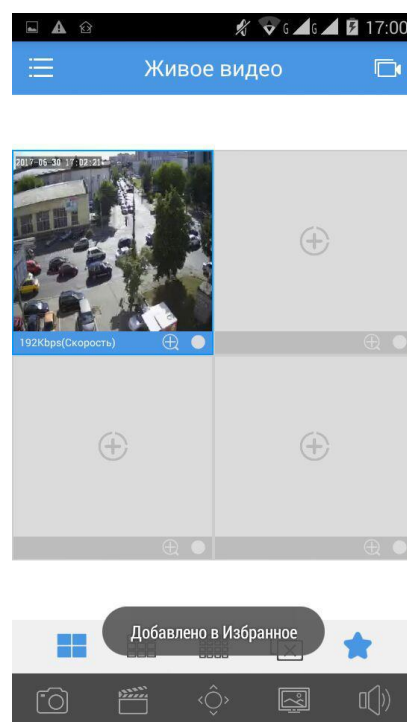
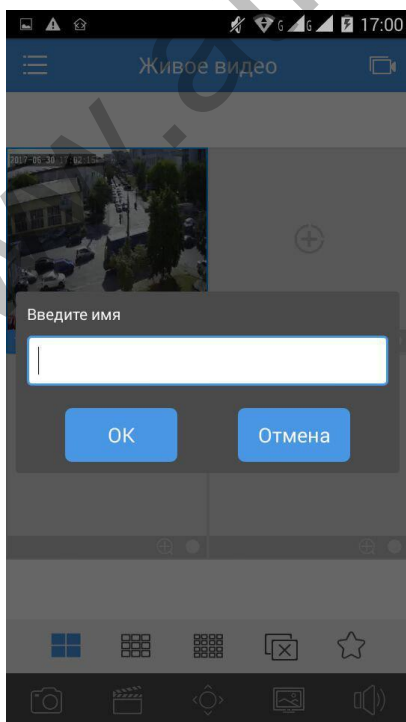
1. Запустите приложение и перейдите на страницу «**Живое Видео**».

2. Нажмите  или , чтобы открыть список камер, выберите нужную камеру(ы), а затем нажмите «**Начать просмотр**». Вы также можете управлять своим устройством, нажимая нижние кнопки на странице «**Живое Видео**».





Избранные

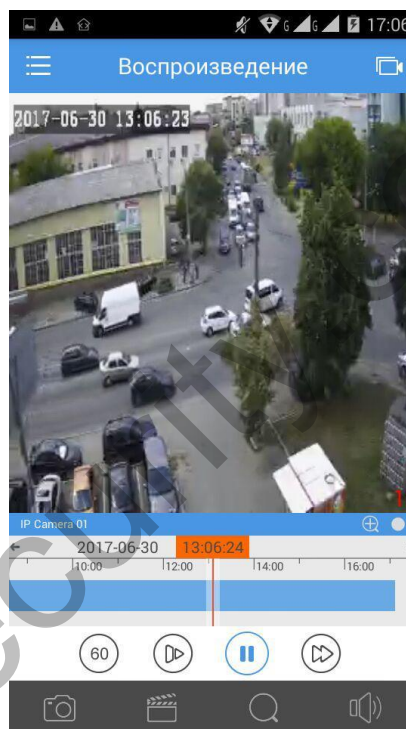
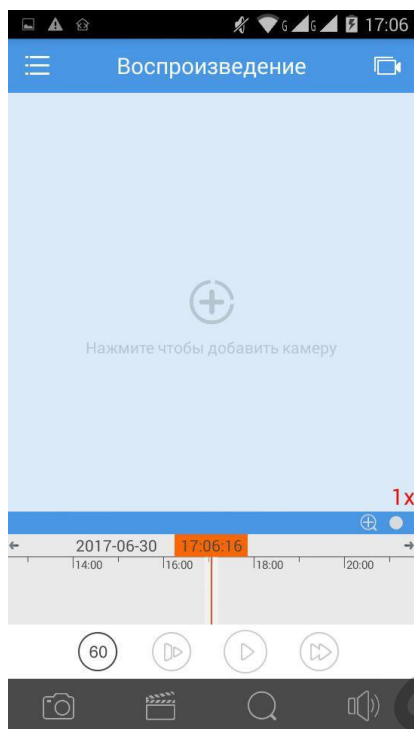
1. Запустите приложение и войдите на страницу «Живое Видео».
2. Нажмите , чтобы добавить текущий просмотр в Избранное.



Воспроизведение

1. Запустите приложение, а затем нажмите «**Меню**  > **Воспроизведение**», чтобы перейти на страницу воспроизведения.

2. Нажмите  или  чтобы открыть список камер, выберите нужную камеру(ы), а затем укажите время на видеофрагменте для начала воспроизведения.



3. Веб-службы

Регистрация



ПРИМЕЧАНИЕ!

Вы можете использовать аккаунт зарегистрированный через мобильное приложение для доступа к веб-сайту star4live и наоборот.

1. Откройте веб-браузер, зайдите на сайт <http://www.star4live.com> и нажмите «**Зарегистрироваться**» (**Sign up**).

2. Заполните информацию для регистрации в соответствии с инструкциями.

New User Sign Up

*Username:

*Password:

*Confirm:

*Email:

*Verification Code:

I agree [Service Agreement](#)

I agree to receive service information

Авторизация

1. Откройте веб-браузер, перейдите на сайт <http://www.star4live.com> и нажмите «Войти» (**Login**).
2. Введите адрес электронной почты и пароль, чтобы перейти на страницу «Список устройств» (**Devices List**).

Добавить устройство

1. На странице «Список устройств» (**Devices List**) нажмите или для входа на страницу «Добавить устройство» (**Add Device**).
2. Введите код регистрации и имя устройства.



ПРИМЕЧАНИЕ!

Вы можете получить регистрационный код своего устройства, войдя в его веб-интерфейс. Подробнее об этом см. в руководстве пользователя.

Register Code:

Device Name:

3. Когда устройство будет успешно добавлено, нажмите кнопку «Назад» (Back.). После этого добавленное устройство будет отображаться на странице «Мои облачные устройства» (My Cloud Devices).



ПРИМЕЧАНИЕ!

Чтобы удалить устройство, выберите его в списке устройств и нажмите .

Сервисы приложения

Выберите необходимое устройство(а), затем вы сможете делиться доступом к своему устройству, менять имя устройства, изменять пароль или права доступ к устройству.

Select	No.	Device Name	Device Type	Device IP	Latest Online Time	Status	Share Device	Change Name	Retrieve Password	Access Device
<input type="checkbox"/>	1	25	NVR201-04LP	61.164.52.175	8/17/2015 5:48:04 PM	Online	Share	Change	Retrieve	Access

all / inverse | 1 in total | 1 / 1 | per page 10

- Совместный доступ к устройству: нажмите «Поделиться» (Share), а затем введите информацию об устройстве.

Fill in sharing device information.

Device Name: 25

Share To: 157 526

Valid Till: 2015-09-16 00:00:00

User Rights: admin

Description: Shared Device

Confirm Back Reset

- Изменить название: нажмите «Изменить» (Change), чтобы изменить название устройства.

Change Device Name

Original Name:

New Name:

- Восстановить пароль: нажмите «**Восстановить** > **Получить**» (**Retrieve** > **Acquire**) код подтверждения, а затем используйте код подтверждения. Временный пароль будет отображаться в интерфейсе.

Retrieve Password

Device Name:

Serial Number:

Valid Date:

Email:

Verification Code:


- Доступа к устройству: нажмите «**Доступ**» (**Access**), чтобы войти в веб-интерфейс устройства и работать как необходимо.

4. Часто задаваемые вопросы

Почему я не могу получить доступ к своему устройству (NVR / IP-камере) через WAN?

Проверьте, используя следующие действия:

1. Проверьте, что ваша учетная запись P2P зарегистрирована. Если нет, сначала зарегистрируйте учетную запись.
2. Проверьте, связано ли устройство с учетной записью P2P, используя следующие действия:
Откройте веб-браузер, перейдите на страницу <http://www.star4live.com> и войдите в систему, используя зарегистрированную учетную запись. Затем проверьте, включено ли устройство в список

«**Мои облачные устройства**» (**My Cloud Devices**). Если нет, нажмите  на веб-странице, чтобы повторно добавить устройство или добавьте его через мобильное приложение.

3. Проверьте, включена ли функция P2P для устройства, используя следующие действия:

- Для IP-камер

Перейдите в веб-интерфейс своего устройства и нажмите «**Настройка > Сеть > P2P**» (**Setup > Network > P2P**). Убедитесь, что P2P активен и устройство подключено к сети. Если статус устройства отображается как «**Подключено**» (**Online**), устройство подключено к серверу star4live. Если статус отображается как «**Не подключено**» (**Offline**), устройство отключено от сервера star4live.

P2P	
P2P	<input checked="" type="radio"/> Вкл. <input type="radio"/> Выкл.
Доменное имя	www.star4live.com
Регистрац. код	311N5ZF98MG1HX7DMZ7LFBZ4X
Статус устройства	Нет связи с облаком: Устройство не зарегистрировано на облачном сервере. Пройдите процедуру регистрации.

- Для сетевых видеорегистраторов (NVR)

Перейдите в веб-интерфейс своего устройства и нажмите «**Настройка > Сеть > P2P**» (**Setup > Network > P2P**). Убедитесь, что P2P активен и устройство подключено к сети. Если статус устройства отображается как «**Подключено**» (**Online**), устройство подключено к серверу star4live. Если статус отображается как «**Не подключено**» (**Offline**), устройство отключено от сервера star4live.

P2P	
P2P	<input checked="" type="radio"/> Вкл. <input type="radio"/> Выкл.
Доменное имя	www.star4live.com
Регистрац. код	311N5ZF98MG1HX7DMZ7LFBZ4X
Статус устройства	Подключено <input type="button" value="Удалить"/>
Логин	Phm0g4
Имя устройства	test
Сканировать QR- код	
<input type="button" value="Сохранить"/>	