

Інструкція

HBL100 / HBL200

Версія: 1.0

Дата: червень 2019



Зміст

Прочитайте перед використанням	1
Запобіжні заходи	1
Положення і жести	2
Вираз обличчя	2
Положення особи	3
Спосіб використання сенсорного екрану	3
Спосіб натискання відбитка пальця	4
Склад	5
Основна функція	6
Введення користувача	6
Ініціалізація	6
Режим блокування	7
Нормально відкритий режим	7
Режим перевірки	7
Мережевий контроль	8
Спрацьовування будильника	8

Попередження про низький заряд батареї	8
Екстрена зарядка	8
Аварійний механічний ключ	9
Як користуватися	10
Увійти в головне меню	10
Зареєструвати користувача	12
Керування користувачами	17
Час автоблокування	17
Установки мови	18
Режим перевірки	18
Спрацьовування будильника	19
Нормально відкритий режим	19
Установка дати / часу	19
Розширені налаштування	20
Налаштування мережі (необов'язково)	20
Оновлення прошивки	21
Управління даними	21
Системна інформація	22

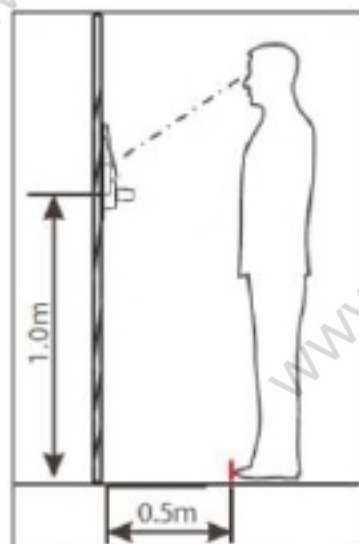
Прочитайте перед використанням

Запобіжні заходи

1. Заводська настройка всіх нових замків не може бути розблокована з будь-якої перевіркою.
2. Будь ласка зареєструйте хоча б одного адміністратора для блокування замка. Пристрій не може зареєструвати будь-яких звичайних користувачів без адміністратора.
3. Замок оснащений механічними ключами для ручного розблокування. Будь ласка, зберігайте механічні ключі в надійному місці.
4. Будь ласка, замініть або зарядіть батарею.
5. Без будь-яких операцій блокування вимикається автоматично через 15 секунд.
6. При використанні цього замка тримайте пальці, екран і камеру чистими.

Положення та жести

Якщо висота користувача становить 1,60-1,80 м, висота від середньої лінії ручки до землі становить 1 м.



Вираз обличчя

Під час реєстрації і перевірки зберігайте вираз обличчя природним. Не використовуйте перебільшені вираження (наприклад, дивитися і посміхатися).

Положення особи

Під час реєстрації і перевірки налаштуйте своє обличчя в білій рамці на екрані.
Дотримуйтесь інструкцій пристрою.



Спосіб використання сенсорного екрану

Клацайте пальцем по сенсорному екрану і зберігайте пальці і екран чистими під час використання.



Спосіб реєстрації відбитків пальців

Рекомендовані пальці: вказівний, середній або безіменний; уникайте використання великого пальця і мізинця (бо вони зазвичай незграбні під час натискання). Натисніть пальцем на область датчика, центр відбитка пальця повинен збігатися з центром області датчика.

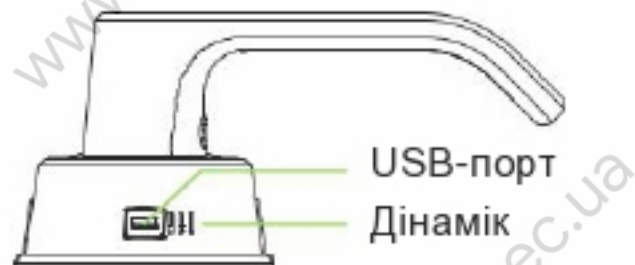
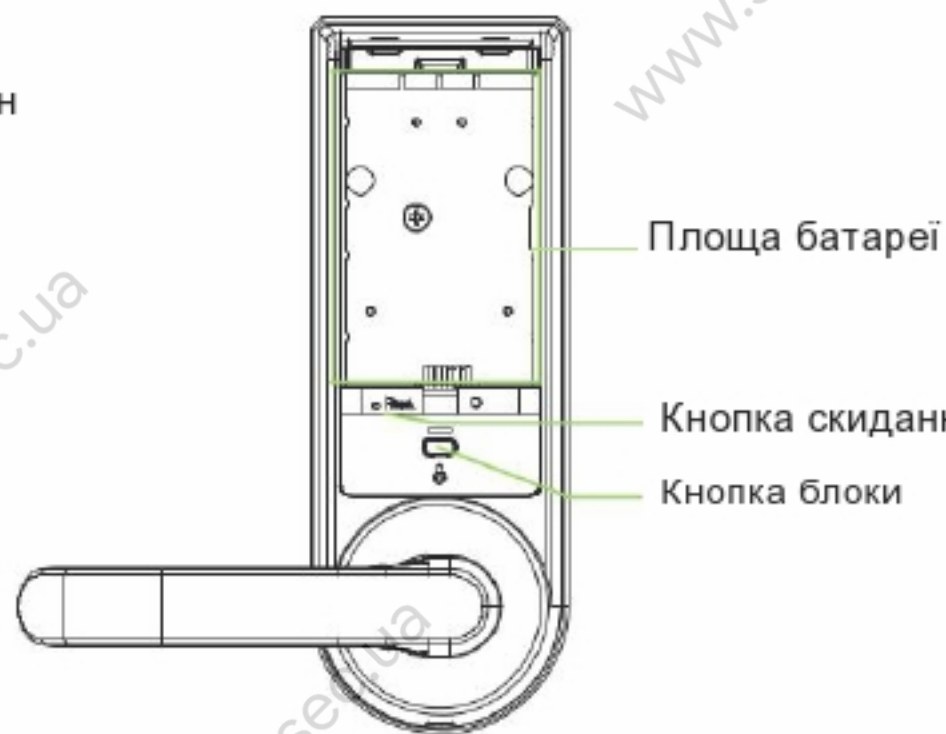


YES



Примітка: Будь ласка, використовуйте правильний метод, щоб помістити палець на поверхню датчика для реєстрації та перевірки. Наша компанія не несе відповідальності за зниження ефективності перевірки, викликане неправильною роботою користувача.

Склад



Основна функція

Введення користувача

Група	Режим перевірки	Функція
Адміністратор	Обличчя відбиток пальця	Доступ до меню Відкрий двері
Звичайний користувач	код Карта	Відкрий двері

- 1) Розпізнавання відбитків пальців є тільки для продуктів серії HBL 100.
- 2) Максимальна місткість особи / відбитка пальця / пароля / карти становить 100 для всіх груп.

Ініціалізація

Ініціалізація блокування означає, що всі дані будуть видалені і відновлені до заводських налаштувань за замовчуванням.

Дії: торкніться датчика відбитків пальців або клавіші пробудження, щоб включити екран, і натискайте кнопку скидання на задній частині замку, поки не з'явиться запит на ініціалізацію. Потім натисніть [OK], щоб завершити ініціалізацію.

Режим блокування

Режим блокування означає, що тільки адміністратор може відкрити двері зовні. Кнопка блокування знаходиться над ручкою внутрішнього блоку.

Увімкнути: Натисніть і утримуйте кнопку блокування протягом 3 секунд, поки червоний індикатор блимне двічі.

Відключити: Натисніть і утримуйте кнопку блокування протягом 3 секунд, поки зелена лампочка блимне двічі. Його також можна відключити, коли адміністратор відкриває двері зовні або повертає ручку вниз зсередини.

Нормально відкритий режим

У звичайному режимі відкриття двері завжди повинна бути незамкненими, що підходить для конференц-залу і деяких місць, в які можна входити і виходити.

Режим перевірки

Три режиму перевірки призначені для задоволення різних вимог безпеки.

Мережевий контроль

Підтримує зв'язок Bluetooth або ZigBee.

Примітка: Додаток ZK SmartKey використовується для зв'язку з Bluetooth. Додаток AmazonAlexa використовується разом з ZigBee.

Спрацьовування будильника

Після 4 невдалих спроб перевірки система автоматично зробить фотографію користувача і збереже її.

Попередження про низький заряд батареї

Коли батарея розряджена, пристрій видасть звуковий сигнал. На екрані відобразиться підказка «Низький заряд батареї». В цьому випадку ви не можете отримати доступ до головного меню.

Екстрена зарядка

Нижня частина зовнішнього блоку має порт USB для екстреної зарядки.

Аварійний механічний ключ


Механічний ключ використовується, щоб відкрити двері, коли замок має електронну несправність.

Примітка: Зберігайте механічний ключ в надійному місці.




Як користуватися


Увійти в головне меню

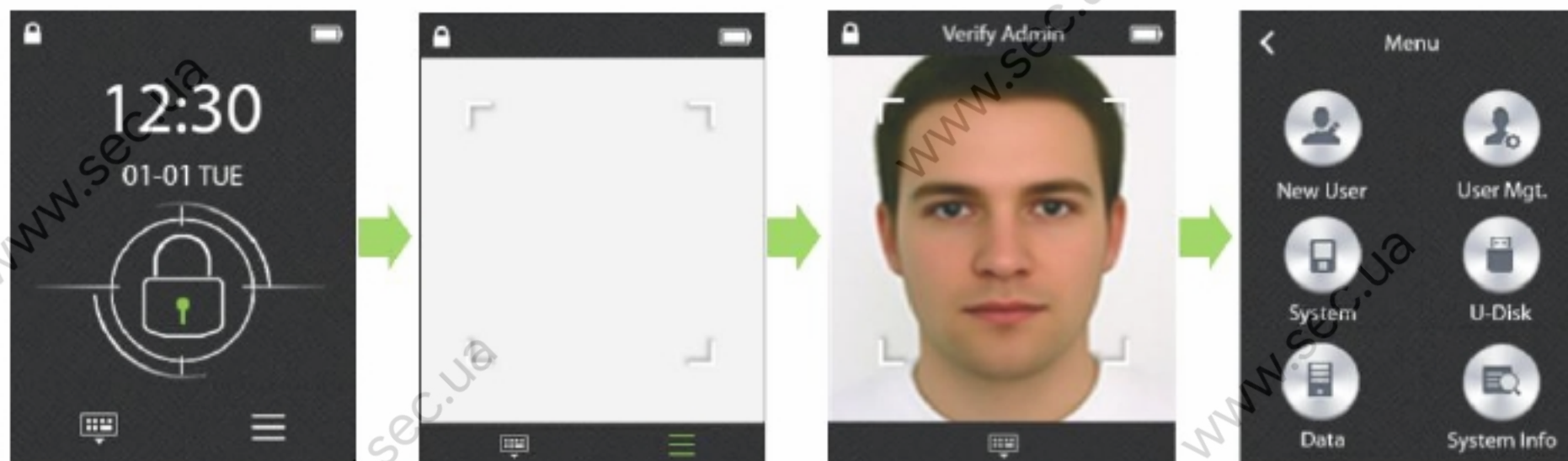
- Коли в ньому не зареєстрований жоден адміністратор, процес виглядає наступним чином:
 - ① Торкніться датчика відбитків пальців або клавіші пробудження, щоб активувати екран, система автоматично перейде в режим особи.
 - ② Потім натисніть кнопку меню  увійти в головне меню.



➤ Коли адміністратор зареєстрований на пристрої, процес виглядає наступним чином:

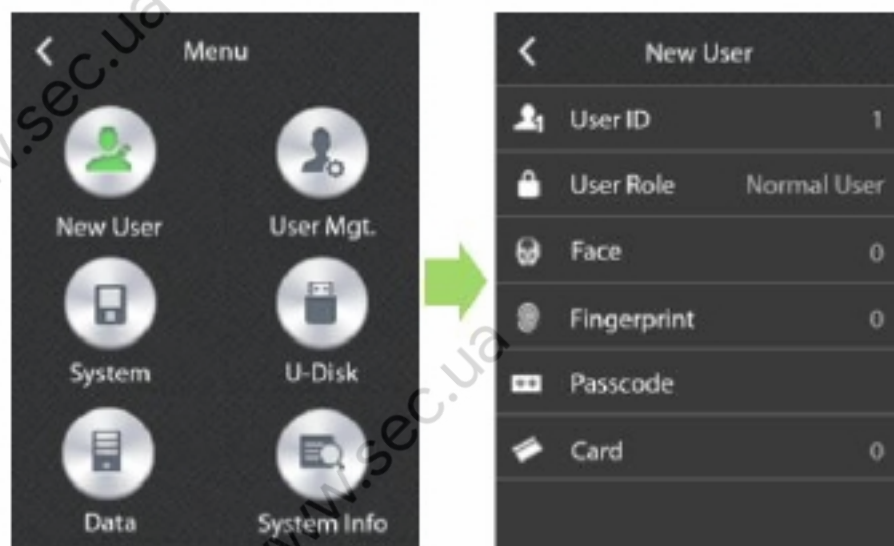
- ① Торкніться датчика відбитків пальців або клавіші пробудження, щоб активувати екран, система автоматично перейде в режим особи.
- ② Натисніть меню  щоб увійти в режим перевірки адміністратора, потім перевірте адміністратора по обличчю / відбитку пальця / паролю / картці.
- ③ Після успішної перевірки система автоматично увійде в головне меню.

Примітка: Якщо ви хочете підтвердити пароль адміністратора, будь ласка, натисніть клавішу клавіатури  увійти в режим пароля.



Зареєструвати користувача

[Головне меню > Останній зареєстрований учасник]

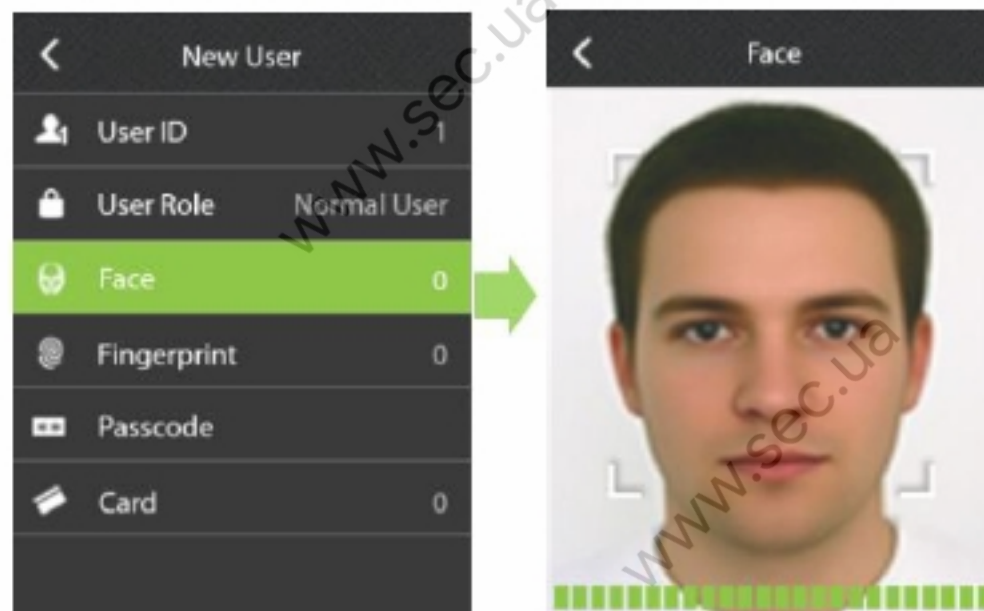


Примітка:

- 1) Ідентифікатор користувача може містити від 1 до 999. Номер не можна змінити після реєстрації користувача.
- 2) Як тільки будь-яка деталь буде успішно зареєстрована, система автоматично перейде на сторінку «Новий користувач». Ви можете продовжити реєстрацію для інших методів.
- 3) Коли ви натискаєте кнопку повернення, щоб закрити сторінку нового користувача, система автоматично зберігає інформацію про реєстрацію користувача.

4) Якщо перший користувач є звичайним користувачем, система відображає запрошення «З метою безпеки перший користувач призначається адміністратором. Ви впевнені? Натисніть [ОК], щоб призначити першого користувача адміністратором.

- **Зареєструвати особа** [Головне меню> Останній зареєстрований учасник> Особа]
- ① Сфокусуйте особа в середині білого поля, зафіксуйте його особи, відрегулювати його в середині поля. Перевірте статус в індикаторі виконання внизу сторінки.
- ② Після успішної реєстрації особи система автоматично переходить на сторінку «Новий користувач».



➤ **Реєстрація відбитків пальців**

➤ [Головне меню> Останній зареєстрований учасник> Відбиток пальця]

- ① Помістіть палець на датчик відбитків пальців.
- ② Коли на екрані з'явиться підказка «Покладіть палець вдруге», переведіть палець в сторону і помістіть палець.
- ③ Після триразової успішної реєстрації система автоматично перейде до Сторінки нового користувача.

Примітка: Кожен користувач може зареєструвати 10 відбитків пальців. Якщо ви спробуєте знову зареєструвати той же палець, система відобразить запит «Відбиток пальця вже використовується».



➤ **Зареєструвати пароль** [Головне меню> Останній зареєстрований учасник> Пароль]

- ① Введіть шестизначний пароль і потім натисніть [OK].
- ② Введіть пароль ще раз для підтвердження, а потім натисніть [OK], щоб завершити реєстрацію пароля. Потім система автоматично переходить на сторінку «Новий користувач».



Примітка:

- 1) Довжина пароля повинна бути 6 цифр; в іншому випадку система запитає про «Пароль повинен складатися з шести цифр».
- 2) Пароль, зареєстрований різними користувачами, повинен бути різним; в іншому випадку система відображає підказку «Цей пароль вже використовується».

➤ **Реєстраційна картка**

➤ [Головне меню> Останній зареєстрований учасник> Карта]

Помістіть карту в область виявлення карти. Після того, як ви почуєте звуковий сигнал, система відобразить шістнадцятковий номер картки й автоматично перейде на сторінку «Новий користувач».



Примітка: Якщо зареєстрована карта вже використовується, система відобразить повідомлення «Ця карта вже зареєстрована».

Керування користувачами

[Головне меню > Управління користувачем]

➤ Змінити інформацію про користувача

- ① Натисніть на потрібного користувача, щоб перейти на сторінку редагування користувача.
- ② Клацніть стовпець [Роль користувача], щоб змінити типи ролей. Клацніть по стовпчику [Особа / Відбиток пальця / Пароль / Карта], щоб зареєструватися знову. Для процесів реєстрації, подивіться вищезгаданий розділ **регістрпользователь**.
- ③ Після завершення зміни натисніть [ОК], щоб зберегти реєстраційну інформацію при виході сторінка редагування користувача. Якщо ви натиснете [Скасувати], зміна буде скасовано.

➤ Видалити інформацію про користувача

- ① Натисніть на потрібного користувача, щоб перейти на сторінку редагування користувача.

①

② Натисніть значок видалення в правому верхньому куті, щоб видалити користувача. Примітка: поточний зареєстрований адміністратор не може видалити себе.

Час автоблокування

[Головне меню> Система> Налаштування роботи> Час автоблокування]

Клацніть по стовпчику [Час автоблокування], щоб встановити час автоблокування в діапазоні від 4 с до 14 с, яке за замовчуванням становить 6 с.

Установки мови

[Головне меню> Система> Налаштування роботи> Мова]

Клацніть стовпець [Мова], щоб встановити потрібну мову, а потім перезавантажте пристрій, щоб настройки вступили в силу.

Режим перевірки

[Головне меню> Система> Налаштування роботи> Режим перевірки]

Клацніть по стовпчику [VerifyMode], щоб вибрати потрібний режим перевірки.

Верифікація	Всі користувачі	Всім користувачам потрібен тільки один метод підтвердження для розблокування.
	Тільки адміністратор	Тільки адміністратори можуть відкрити двері.
	Безпечний режим	Замок може бути розблоковано після режиму перевірки успішні.

Примітка: Комбіновані розпізнавання включають в себе пароль та особа, карту і пароль, карту і особа, особа і відбиток пальця, пароль і відбиток пальця, а також карту і відбиток пальця. Коли перший режим розпізнавання успішний, система негайно переходить в другій режим розпізнавання. Два режиму розпізнавання виконуються у випадковому порядку.

Спрацювання будильника

[Головне меню> Система> Налаштування роботи> Активувати будильник]

Клацніть по стовпчику [OperateAlarm], щоб визначити, чи виконуватиметься будильника, яка за замовчуванням відключена. Примітка. Після 4 невдалих спроб неавторизованої перевірки буде зроблена одна фотографія користувача. При наступному включенні екрану фотографія буде відображатися у вигляді будильника.

Нормально відкритий режим

[Головне меню> Система> Налаштування роботи> Нормальне відкриття]

Клацніть стовпець [NormalOpen], щоб включити або відключити режим звичайного відкриття, який за замовчуванням відключений. Він також може бути відключений, якщо адміністратор підтвердить успішно.

Установка дати / часу

[Головне меню> Система> Дата / Час]

- Клацніть стовпець [Дата], щоб ввести значення (рік. Місяць. День) в поле вводу. Якщо формат введення правильний, то "." в правому нижньому кутку автоматично зміниться на [OK]. Нарешті, натисніть [OK], щоб зберегти настройку.
- Клацніть стовпець [Час], щоб ввести значення в поле введення. Якщо формат введення правильний, то «:» в правому нижньому кутку автоматично зміниться на [OK]. Нарешті, натисніть [OK], щоб зберегти настройку.
- Клацніть стовпець [TimeFormat], щоб встановити формат часу, він включає в себе YY-MM-DD, YY / MM / DD, YY.MM.DD, YYYY-MM-DD, MM-DD і MM / DD.

Розширені налаштування

[Головне меню> Система> Додаткові параметри]

- Клацніть по стовпчику [Face], щоб включити або відключити функцію розпізнавання осіб, яка включена за замовчуванням. Якщо вона відключена, сторінка розпізнавання осіб більше не буде доступний широкому при пробудженні екрану або вході в головне меню.
- Клацніть стовпець [Відбиток пальця], щоб включити або відключити функцію розпізнавання відбитків пальців, яка включена за замовчуванням. Якщо він відключений, датчик відбитків пальців використовується тільки для пробудження екрану.
- Клацніть по стовпчику [VisitorPasscode], щоб включити або відключити функцію розпізнавання пароля користувача, яка включена за замовчуванням.

Налаштування мережі (необов'язково)

[Головне меню> Система> Налаштування мережі]

- Клацніть по стовпчику [Zigbeelogin], щоб включити мережеве з'єднання.
- Клацніть по стовпчику [Zigbeelogout], щоб відключити мережеве з'єднання.

Оновлення прошивки

[Головне меню> U-Disk> Оновити прошивку]

Клацніть по стовпчику [Оновлення прошивки], щоб почати оновлення через USB-диск, і процес оновлення можна побачити на екрані. Перед оновленням перевірте, чи є відповідне оновлення

файл  emfw доступно на USB-диску. Користувачам не рекомендується оновлювати прошивку.

Якщо вам дійсно потрібно оновити прошивку, будь ласка, зробіть це під керівництвом виробника.

Управління даними

[Головне меню> Дані]

- Клацніть по стовпчику [Видалити всіх користувачів], щоб видалити всю інформацію про користувача, включаючи номер користувача, особа, відбиток пальця, картку і пароль.
- Клацніть по стовпчику [LogQuery], встановіть дати початку і закінчення і натисніть [Query], щоб відобразити всі записи розблокування протягом встановленого періоду. Потім клацніть значок запиту в правому верхньому куті, введіть необхідний номер користувача і натисніть [OK].
- Клацніть по стовпчику [неприпустимий сигнал тривоги], потім натисніть [Попередній] або [Далі], щоб переглянути сигнал тривоги.

записів. Система може зберегти до 10 фотографій. Після завершення запиту система запитає про «Запит даних завершено».

Системна інформація

[Головне меню > Інформація про систему]

- Клацніть стовпець [Capacity], щоб перевірити інформацію про ємності пристрої.
- Клацніть стовпець [DeviceInfo], щоб перевірити інформацію про пристрій.

www.sec.ua



www.sec.ua