

Инструкция

HBL100 / HBL200

Версия: 1.0

Дата: июнь 2019



Содержание

Прочитайте перед использованием	1
Меры предосторожности.....	1
Положение и Жесты	2
Выражение лица	2
Положение лица	3
Способ использования сенсорного экрана.....	3
Способ нажатия отпечатка пальца	4
Состав	5
Основная функция	6
Введение пользователя	6
Инициализация	6
Режим блокировки	7
Нормально открытый режим	7
Режим проверки	7
Сетевой контроль	8
Срабатывание будильника	8

Предупреждение о низком заряде батареи	8
Экстренная зарядка	8
Аварийный механический ключ	9
Как пользоваться	10
Войти в главное меню	10
Зарегистрировать пользователя	12
Управление пользователями	17
Время автоблокировки	17
Языковые настройки	18
Режим проверки	18
Срабатывание будильника	19
Нормально открытый режим	19
Установка даты / времени	19
Расширенные настройки	20
Настройка сети (необязательно)	20
Обновление прошивки	21
Управление данными	21
Системная информация	22

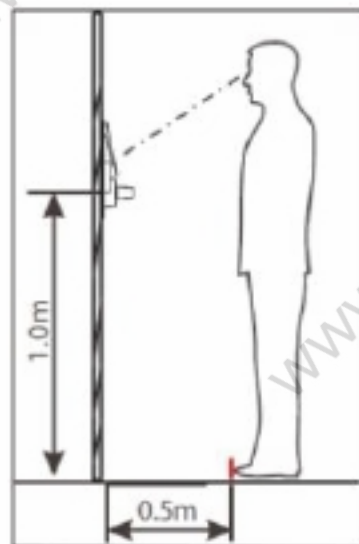
Прочитайте перед использованием

Меры предосторожности

1. Заводская настройка всех новых замков не может быть разблокирована с какой-либо проверкой.
2. Пожалуйста зарегистрируйте хотя бы одного администратора для вновь установленной блокировки. Блокировка не может зарегистрировать каких-либо обычных пользователей без администратора.
3. Замок оснащен механическими ключами для ручной разблокировки.
Пожалуйста, храните механические ключи в надежном месте.
4. Пожалуйста, замените или зарядите батарею.
5. Без каких-либо операций блокировка выключается автоматически через 15 секунд.
6. При использовании этого замка держите пальцы, экран и камеру чистыми.

Положение и Жесты

Если высота пользователя составляет 1,60-1,80 м, высота от средней линии ручки до земли составляет 1 м.



Выражение лица

Во время регистрации и проверки сохраняйте выражение лица естественным. Не используйте преувеличенные выражения (например, смотреть и улыбаться).

Положение лица

Во время регистрации и проверки настройте свое лицо в белой рамке на экране. Следуйте инструкциям устройства.



Способ использования сенсорного экрана

Щелкайте пальцем по сенсорному экрану и сохраняйте пальцы и экран чистыми во время использования.



Способ регистрации отпечатков пальцев

Рекомендуемые пальцы: указательный, средний или безымянный; избегайте использования большого пальца и мизинца (потому что они обычно неуклюжи во время нажатия). Нажмите пальцем на область датчика, центр отпечатка пальца должен совпадать с центром области датчика.



YES



Примечание: Пожалуйста, используйте правильный метод, чтобы поместить палец на поверхность датчика для регистрации и проверки. Наша компания не несет ответственности за снижение эффективности проверки, вызванное неправильной работой пользователя.

Состав



2,8-дюймовый сенсорный экран

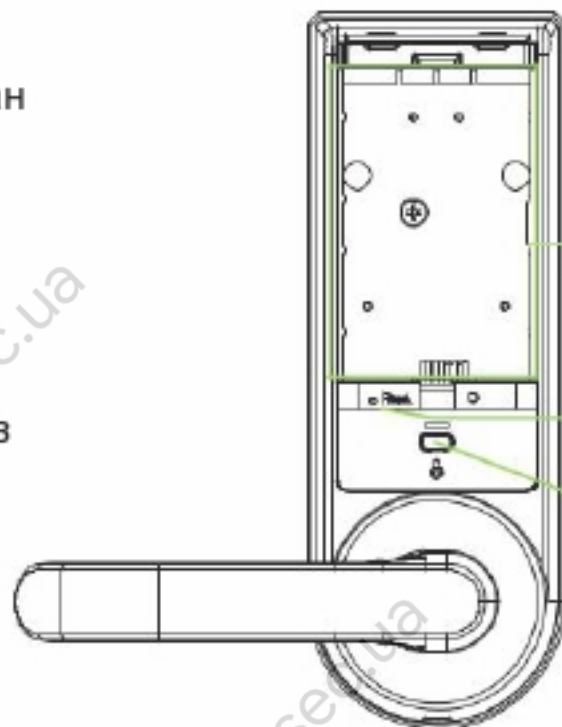
Камера

Зона обнаружения карты

Инфракрасная подсветка

Датчик отпечатков пальцев

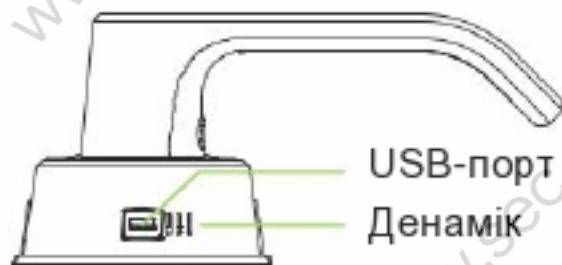
Механическое отверстие для ключа



Площадь батареи

Кнопка сброса

Кнопка блоки



USB-порт

Динамик

Основная функция

Введение пользователя

Группа	Режим проверки	Функция
Администратор	Лицо отпечаток пальца	Доступ к меню Открой дверь
Обычный пользователь	Код Карта	Открой дверь

- 1) **Распознавание отпечатков пальцев доступно только для продуктов серии HBL100.**
- 2) Максимальная вместимость лица / отпечатка пальца / пароля / карты составляет 100 для всех групп.

Инициализация

Инициализация блокировки означает, что все данные будут удалены и восстановлены до заводских настроек по умолчанию.

Действия: коснитесь датчика отпечатка пальца или клавиши пробуждения, чтобы включить экран, и нажимайте кнопку сброса на задней части замка, пока на экране не появится запрос на инициализацию. Затем нажмите [OK], чтобы завершить инициализацию.

Режим блокировки

Режим блокировки означает, что только администратор может открыть дверь снаружи. Кнопка блокировки находится над ручкой внутреннего блока.

Включить: Нажмите и удерживайте кнопку блокировки в течение 3 секунд, пока красный индикатор не мигнет дважды.

Отключить: Нажмите и удерживайте кнопку блокировки в течение 3 секунд, пока зеленый индикатор не мигнет дважды. Его также можно отключить, когда администратор открывает дверь снаружи или поворачивает ручку вниз изнутри.

Нормально открытый режим

В обычном режиме открытия дверь всегда должна быть незапертой, что подходит для конференц-зала и некоторых мест, в которые можно входить и выходить.

Режим проверки

Три режима проверки предназначены для удовлетворения различных требований безопасности.

Сетевой контроль

Поддерживает связь Bluetooth или ZigBee.

Примечание: Приложение ZK SmartKey используется для связи по Bluetooth.

Приложение AmazonAlexa используется вместе с ZigBee.

Срабатывание будильника

После 4 неудачных попыток проверки система автоматически сделает фотографию пользователя и сохранит ее.

Предупреждение о низком заряде батареи

Когда батарея разряжена, устройство издаст звуковой сигнал. На экране отобразится подсказка «Низкий заряд батареи». В этом случае вы не можете получить доступ к главному меню.

Экстренная зарядка

Нижняя часть наружного блока имеет порт USB для экстренной зарядки.

Аварийный механический ключ


Механический ключ используется, чтобы открыть дверь, когда замок имеет электронную неисправность.

Примечание: Храните механический ключ в надежном месте.





Как пользоваться

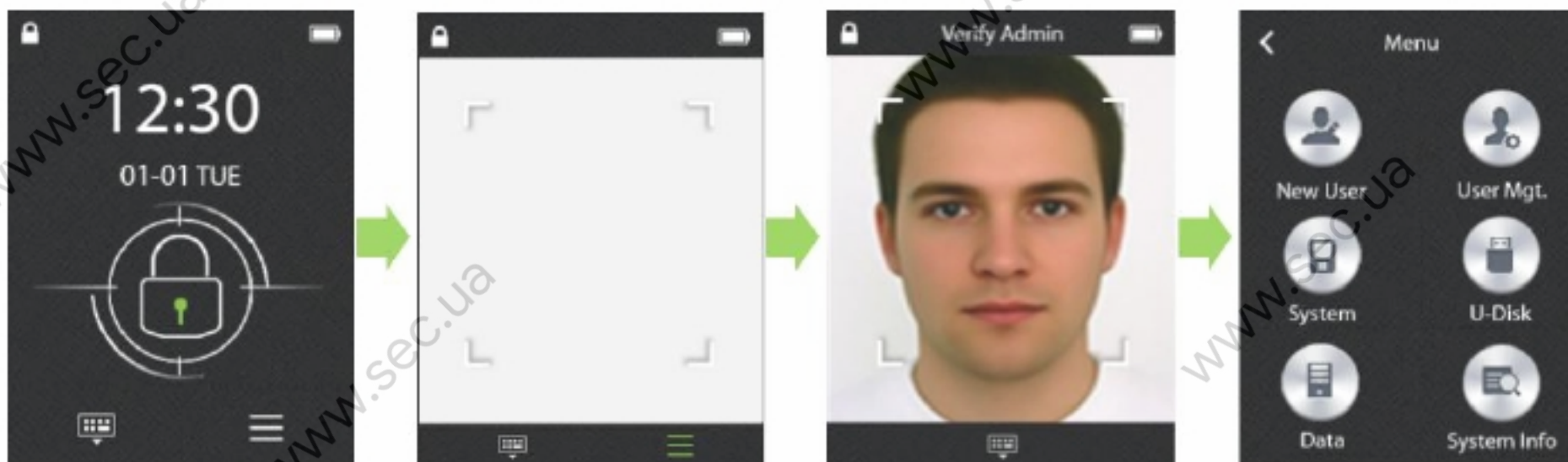
Войти в главное меню

- Когда на устройстве не зарегистрирован ни один администратор, процесс выглядит следующим образом:
- ① Коснитесь датчика отпечатка пальца или клавиши пробуждения, чтобы активировать экран, система автоматически перейдет в режим лица.
- ② Затем нажмите кнопку меню  войти в главное меню.



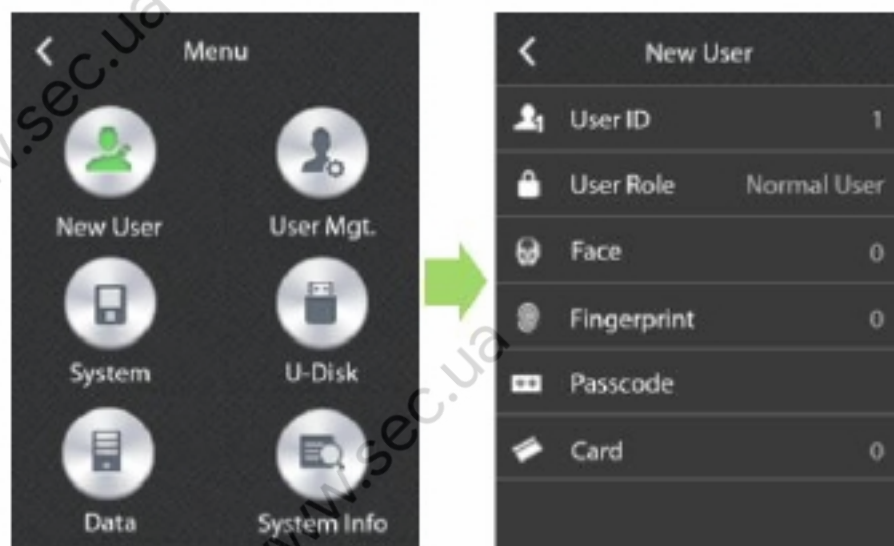
- Когда администратор зарегистрирован на устройстве, процесс выглядит следующим образом:
- ① Коснитесь датчика отпечатка пальца или клавиши пробуждения, чтобы активировать экран, система автоматически перейдет в режим лица.
- ② Нажмите клавишу меню  чтобы войти в режим проверки администратора, затем проверьте администратора по лицу / отпечатку пальца / паролю / карточке.
- ③ После успешной проверки система автоматически войдет в главное меню.

Примечание: Если вы хотите подтвердить пароль администратора, пожалуйста, нажмите клавишу клавиатуры  войти в режим пароля.



Зарегистрировать пользователя

[Главное меню > Новый пользователь]



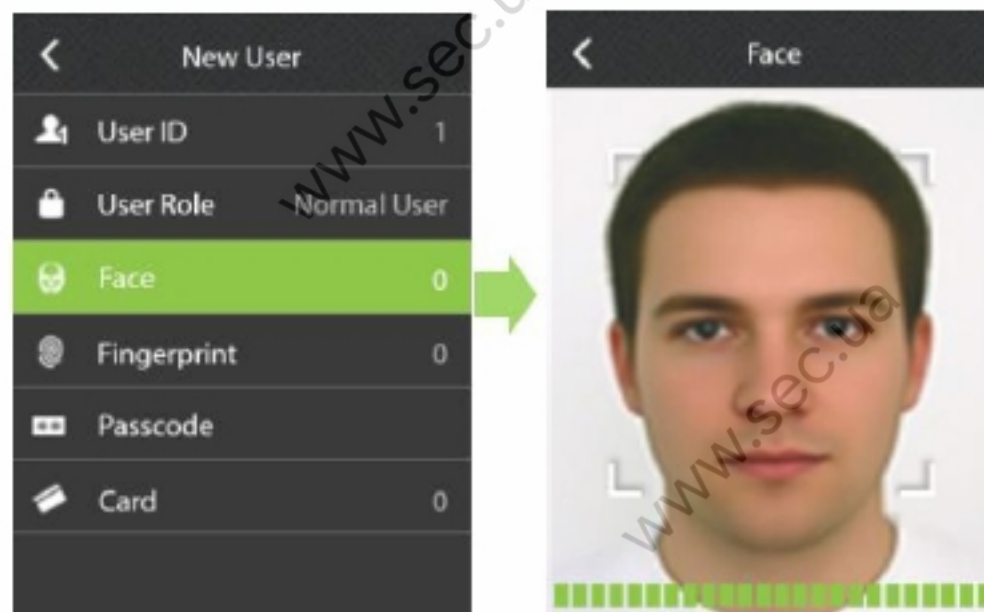
Примечание:

- 1) Идентификатор пользователя может содержать от 1 до 999. Номер нельзя изменить после регистрации пользователя.
- 2) Как только любая деталь будет успешно зарегистрирована, система автоматически перейдет на страницу «Новый пользователь». Вы можете продолжить регистрацию для других методов.
- 3) Когда вы нажимаете клавишу возврата, чтобы закрыть страницу нового пользователя, система автоматически сохраняет информацию о регистрации пользователя.

4) Если первый пользователь является обычным пользователем, система отображает приглашение «В целях безопасности первый пользователь назначается администратором. Вы уверены?» Нажмите [ОК], чтобы назначить первого пользователя администратором.

➤ **Зарегистрировать лицо** [Главное меню> Новый пользователь> Лицо]

- ① Сфокусируйте лицо внутри белого поля, отрегулируйте положение лица, отрегулировав его внутри поля. Проверьте статус в индикаторе выполнения внизу страницы.
- ② После успешной регистрации лица система автоматически переходит на страницу «Новый пользователь».



➤ **Регистрация отпечатков пальцев**

➤ [Главное меню> Новый пользователь> Отпечаток пальца]

- ① Поместите палец на датчик отпечатков пальцев.
- ② Когда на экране появится подсказка «Положите палец второй раз», отведите палец в сторону и поместите палец.
- ③ После трехкратной успешной регистрации система автоматически перейдет к Страницы нового пользователя.

Примечание: Каждый пользователь может зарегистрировать 10 отпечатков пальцев. Если вы попытаетесь снова зарегистрировать тот же палец, система отобразит запрос «Отпечаток пальца уже используется».



➤ **Зарегистрировать пароль** [Главное меню> Новый пользователь> Пароль]

- ① Введите шестизначный пароль и затем нажмите [OK].
- ② Введите пароль еще раз для подтверждения, а затем нажмите [OK], чтобы завершить регистрацию пароля. Затем система автоматически переходит на страницу «Новый пользователь».

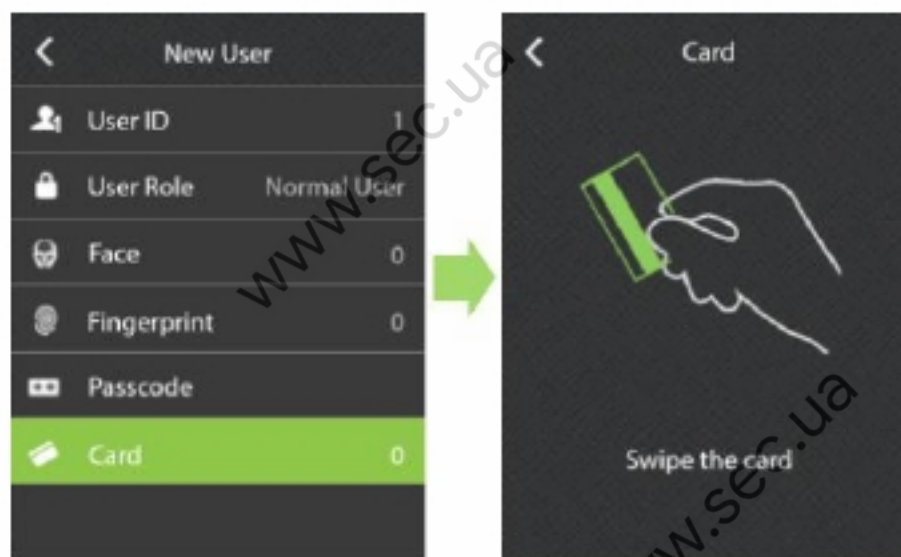


Примечание:

- 1) Длина пароля должна быть 6 цифр; в противном случае система отображает запрос «Пароль должен состоять из шести цифр».
- 2) Пароль, зарегистрированный разными пользователями, должен быть разным; в противном случае система отображает подсказку «Этот пароль уже используется».

- **Регистрационная карточка**
- [Главное меню> Новый пользователь> Карта]

Поместите карту в область обнаружения карты. После того, как вы услышите звуковой сигнал, система отобразит шестнадцатеричный номер карты и автоматически перейдет на страницу «Новый пользователь».



Примечание: Если зарегистрированная карта уже используется, система отобразит сообщение «Эта карта уже зарегистрирована».

Управление пользователями

[Главное меню > Управление пользователем]

➤ Изменить информацию о пользователе

- ① Нажмите на нужного пользователя, чтобы перейти на страницу редактирования пользователя.
 - ② Щелкните столбец [Роль пользователя], чтобы изменить типы ролей. Щелкните по столбцу [Лицо / Отпечаток пальца / Пароль / Карта], чтобы зарегистрироваться снова. Для процессов регистрации, посмотрите вышеупомянутый раздел **регистрпользователь**,
 - ③ После завершения изменения нажмите [ОК], чтобы сохранить регистрационную информацию при выходе
- страница редактирования пользователя. Если вы нажмете [Отмена], изменение будет отменено.

➤ Удалить информацию о пользователе

- ① Нажмите на нужного пользователя, чтобы перейти на страницу редактирования пользователя.

② Нажмите значок удаления в правом верхнем углу, чтобы удалить пользователя. Примечание: текущий зарегистрированный администратор не может удалить себя.

Время автоблокировки

[Главное меню> Система> Настройка работы> Время автоблокировки]

Щелкните по столбцу [Время автоблокировки], чтобы установить время автоблокировки в диапазоне от 4 с до 14 с, которое по умолчанию составляет 6 с.

Языковые настройки

[Главное меню> Система> Настройка работы> Язык]

Щелкните столбец [Язык], чтобы установить нужный язык, и перезагрузите устройство, чтобы настройки вступили в силу.

Режим проверки

[Главное меню> Система> Настройка работы> Режим проверки]

Щелкните по столбцу [VerifyMode], чтобы выбрать нужный режим проверк

Верификация	Все пользователи	Всем пользователям нужен только один метод подтверждения для разблокировки.
	Только администратор	Только администраторы могут открыть дверь.
	Безопасный режим	Замок может быть разблокирован после режима проверки успешны.

Примечание: Комбинированные распознавания включают в себя пароль и лицо, карту и пароль, карту и лицо, лицо и отпечаток пальца, пароль и отпечаток пальца, а также карту и отпечаток пальца. Когда первый режим распознавания успешен, система немедленно переходит во второй режим распознавания. Два режима распознавания выполняются в случайном порядке.

Срабатывание будильника

[Главное меню> Система> Настройка работы> Активировать будильник]

Щелкните по столбцу [OperateAlarm], чтобы включить или отключить функцию будильника, которая по умолчанию отключена. Примечание. После 4 неудачных попыток неавторизованной проверки будет сделана одна фотография пользователя. При последующем включении экрана фотография будет отображаться в виде будильника.

Нормально открытый режим

[Главное меню> Система> Настройка работы> Нормальное открытие]

Щелкните столбец [NormalOpen], чтобы включить или отключить режим обычного открытия, который по умолчанию отключен. Он также может быть отключен, если администратор подтвердит успешно.

Установка даты / времени

[Главное меню> Система> Дата / Время]

- Щелкните столбец [Дата], чтобы ввести значения (год. Месяц. День) в поле ввода. Если формат ввода правильный, то "." в правом нижнем углу автоматически изменится на [OK]. Наконец, нажмите [OK], чтобы сохранить настройку.
- Щелкните столбец [Время], чтобы ввести значения в поле ввода. Если формат ввода правильный, то «:» в правом нижнем углу автоматически изменится на [OK]. Наконец, нажмите [OK], чтобы сохранить настройку.
- Щелкните столбец [TimeFormat], чтобы установить формат времени, он включает в себя YY-MM-DD, YY / MM / DD, YY.MM.DD, YYYY-MM-DD, MM-DD и MM / DD.

Расширенные настройки

[Главное меню> Система> Дополнительные параметры]

- Щелкните по столбцу [Face], чтобы включить или отключить функцию распознавания лиц, которая включена по умолчанию. Если она отключена, страница распознавания лиц больше не будет отображаться при пробуждении экрана или входе в главное меню.
- Щелкните столбец [Отпечаток пальца], чтобы включить или отключить функцию распознавания отпечатков пальцев, которая включена по умолчанию. Если он отключен, датчик отпечатков пальцев используется только для пробуждения экрана.
- Щелкните по столбцу [VisitorPasscode], чтобы включить или отключить функцию распознавания пароля посетителя, которая включена по умолчанию.

Настройка сети (необязательно)


[Главное меню> Система> Настройка сети]

- Щелкните по столбцу [Zigbeelogin], чтобы включить сетевое соединение.
- Щелкните по столбцу [Zigbeelogout], чтобы отключить сетевое соединение.

Обновление прошивки

[Главное меню> U-Disk> Обновить прошивку]

Щелкните по столбцу [Обновление прошивки], чтобы начать обновление через USB-диск, и процесс обновления можно увидеть на экране. Перед обновлением проверьте, есть ли соответствующее обновление

файл  emfw доступно на USB-диске. Пользователям не рекомендуется обновлять прошивку.

Если вам действительно нужно обновить прошивку, пожалуйста, сделайте это под руководством производителя.

Управление данными

[Главное меню > Данные]

- Щелкните по столбцу [Удалить всех пользователей], чтобы удалить всю информацию о пользователе, включая номер пользователя, лицо, отпечаток пальца, карточку и пароль.
- Щелкните по столбцу [LogQuery], установите даты начала и окончания и нажмите [Query], чтобы отобразить все записи разблокировки в течение установленного периода. Затем щелкните значок запроса в правом верхнем углу, введите требуемый номер пользователя и нажмите [OK].
- Щелкните по столбцу [недопустимый сигнал тревоги], затем нажмите [Предыдущий] или [Далее], чтобы просмотреть сигнал тревоги.

записей. Система может сохранить до 10 фотографий. После завершения запроса система отображает запрос «Запрос данных завершен».

Системная информация

[Главное меню > Информация о системе]

- Щелкните столбец [Capacity], чтобы проверить информацию о емкости устройства.
- Щелкните столбец [DeviceInfo], чтобы проверить информацию об устройстве.

www.sec.ua



www.sec.ua