



(Адаптивний код сканування Android / ISO)

Адреса для завантаження клієнтського програмного забезпечення :

<http://www.p6scloud.com>

I завантажте і встановіть мобільний додаток P6slite

Залежно від типу мобільного телефону завантажте та встановіть «P6slite» з магазину додатків IOS або магазину додатків Android, дотримуйтесь інструкцій для завершення реєстрації та входу в «P6slite», підтримка логіна така як WeChat, QQ.

II Додати камеру

2.1 Реєстрація аккаунта, логін реєстрації користувача можуть бути зареєстровані за номером мобільного телефону (в даний час тільки в материковій частині Китаю), реєстрація по електронній пошті (будь ласка, використовуйте реальну адресу електронної пошти, щоб



відновити пароль пізніше), або ви можете увійти через WeChat або QQ.

2.2 Додати новий пристрій

Щоб додати нову камеру, вам потрібно встановити камеру в початковий стан. Натисніть і утримуйте кнопку скидання на протязі 5 секунд, щоб повернутися в стан ініціалізації. Зачекайте, поки камера включиться (через 30 секунд після включення живлення), щоб почати налаштування мережі.

2.2.1 Спосіб підключення телефону Android: підключіть WIFI через точку доступу пристрою .

Спочатку підключіть мобільний телефон до мережі WIFI роутера (будь ласка, підключіть телефон до 2.4G WIFI, камера не підтримує 5G WIFI) .

2.2.1.1 Натисніть на додаток для входу в систему «P6slite», натисніть кнопку додавання «+» по середині екранам або в верхньому правому кутку списку пристроїв.

2.2.1.2 Вибір мережі настройки AP (точки доступу)

2.2.1.3 Виберіть точку доступу .

ZWAP_NG **** - 73 **** - CE *** (Введіть пароль точки доступу пристрою AP: (01234567), після натискання буде показано, що точка доступу підключена

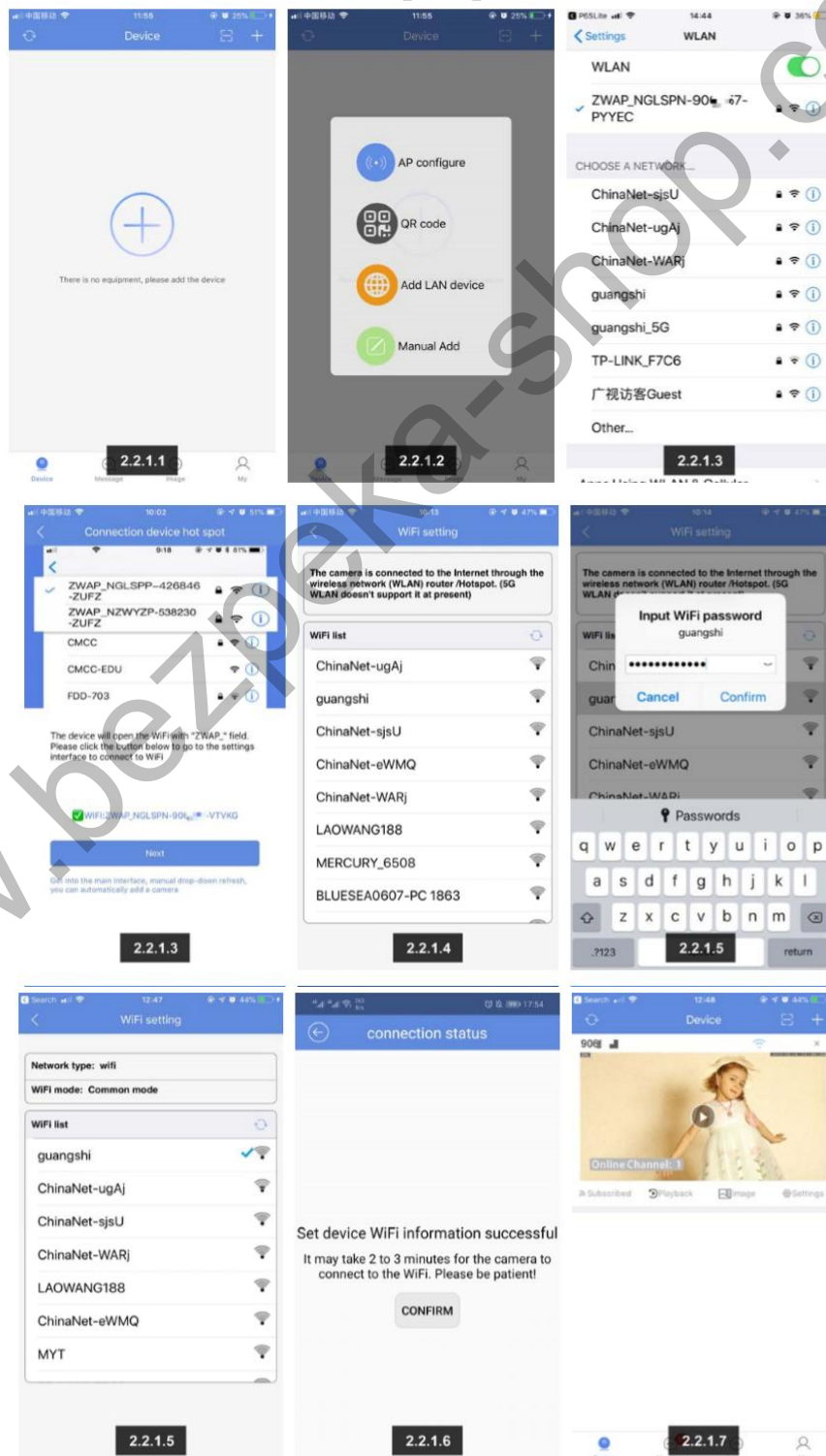
(Зворотний відлік 60 секунд , напівпрозорий контент відображається внизу)

2.2.1.4 Перейти на сторінку налаштувань WIFI (пристрій підключається до WIFI), згідно зі списком бездротових мереж, що відображається на поточній сторінці виберіть мережу WIFI для підключення.

2.2.1.5 Введіть пароль WIFI, натисніть «Підтвердити», ви почуєте «WIFI з'єднання, будь ласка, зачекайте підключення до мережі успішно»

2.2.1.6 «APP-пристрій успішно встановлено» відображається на екрані додатку, натисніть кнопку підтвердження, ви побачите пристрій зі списку пристроїв.

2.2.1.7 Ви можете подивитися відео пристрої



2.2.2 Спосіб підключення мобільного телефону Apple : підключіть WIFI точки доступу пристрою AP:

2.2.2.1 Відкрийте список WIFI мобільного телефону, знайдіть точку доступу AP ZWAP_NG **** - 73 **** - CE **, підключіть мобільний телефон до точки доступу.

2.2.2.2 Введіть пароль точки доступу AP пристрою: 01234567

2.2.2.3 Відкрийте додаток «Р6slite», натисніть локальний режим в лівому нижньому кутку екрану на сторінці входу в додаток. Ви побачите підключений пристрій в списку пристроїв.

2.2.2.4 Натисніть кнопку налаштування пристрою, щоб перейти на сторінку налаштувань (пристрій зараз підключиться до WIFI)

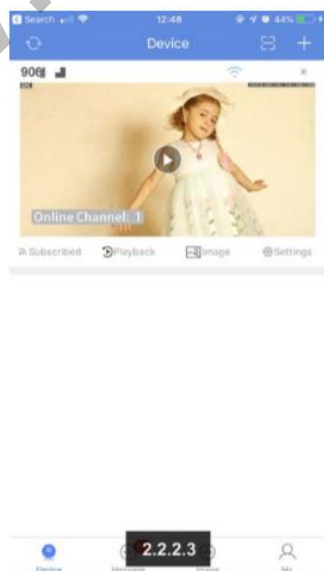
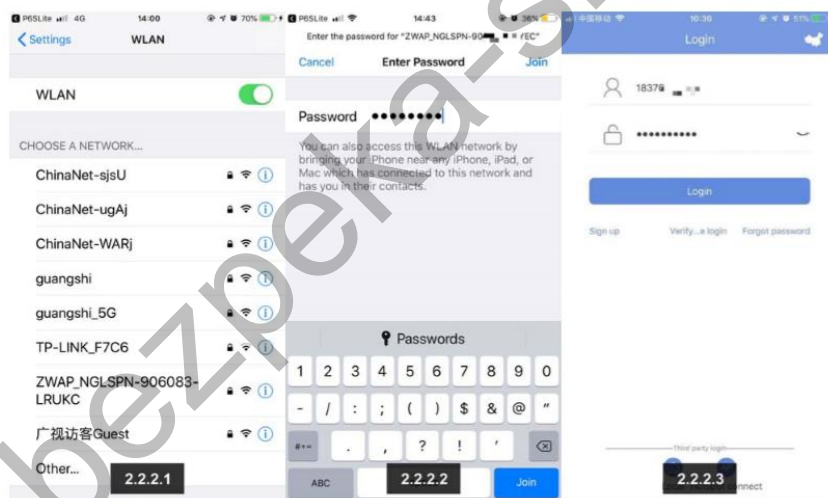
2.2.2.5 Натисніть «Додатково» - виберіть настройку WIFI.

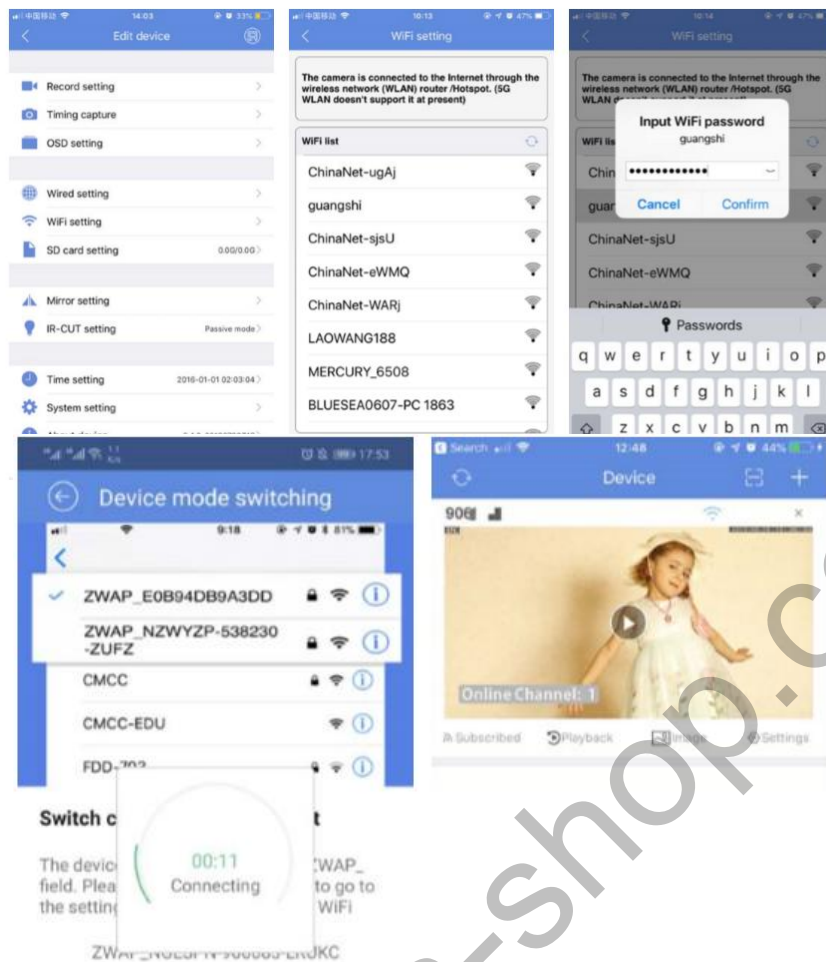
2.2.2.6 Згідно списку бездротових мереж, на поточній сторінці, виберіть мережу WIFI для підключення.

2.2.2.7 Введіть пароль WIFI, натисніть «Підтвердити», ви почуєте «WIFI підключення, будь ласка, зачекайте мережу успішно підключено».

2.2.2.8 «APP-пристрій успішно встановлено» відобразиться на екрані додатку. Натисніть підтвердити.

2.2.2.9 Ви можете побачити пристрій на сторінці списку пристроїв APP, потім ви можете дивитися відео.





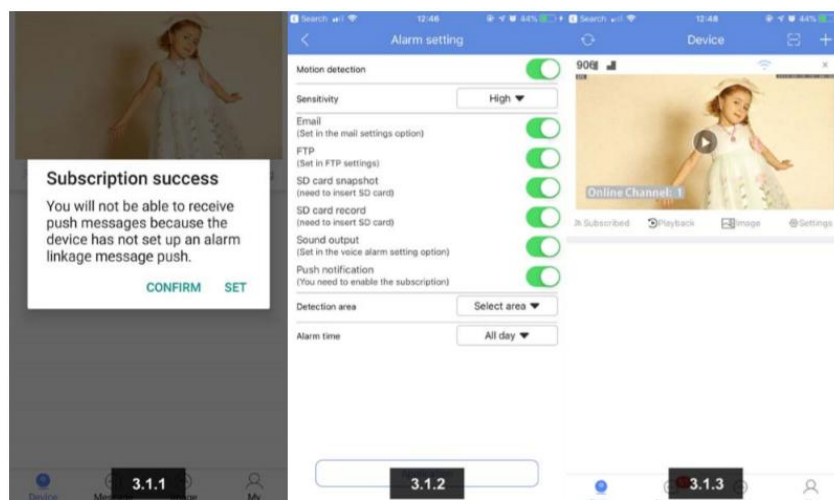
2.2.2.8

2.2.2.9

3. Введення в функції і кнопки

3.1: Не прописаний: відкриється одним натисканням (зображення відправляється в поштову скриньку + мобільний телефон), показує не прописаний, коли функція відключена, вам необхідно встановити відповідну опцію в налаштуванні тривоги, якщо вам потрібно, відкрийте цю функцію (як показано нижче);

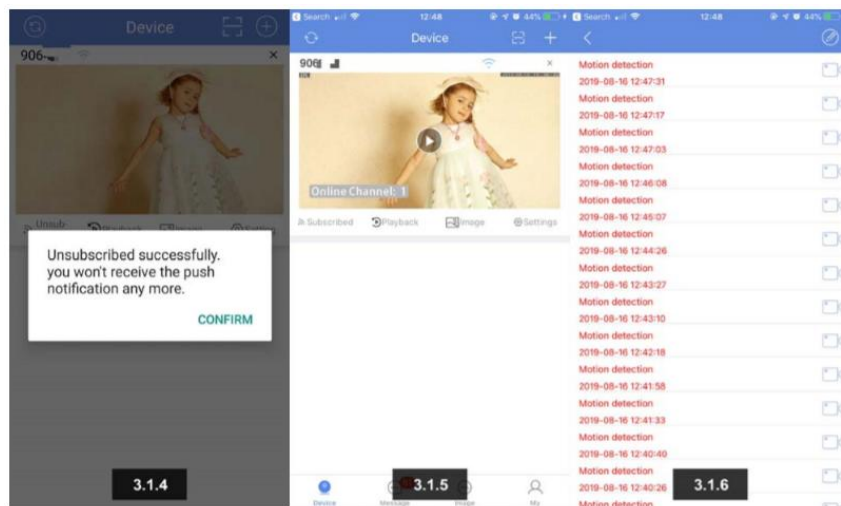
Примітка: в один клік, щоб закрити (не відправляти зображення в поштову скриньку + мобільний телефон), показує прописано, коли включена функція.



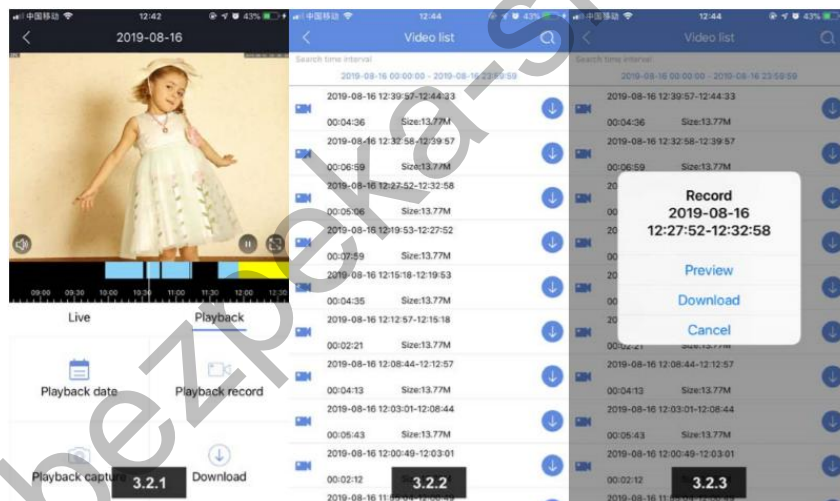
3.1.1

3.1.2

3.1.3



3.2 Відтворення: Натисніть, щоб відкрити сторінку відтворення відео (з TF-карт і запис відео), перетягніть часову шкалу для перегляду відео в різні періоди часу (синій для звичайного запису / фіолетовий для інтелектуального запису, відео виявлення людини / жовтий для запису і виявлення руху), і ви можете вибрати час відтворення для вилучення, відтворювати знімки екрану і завантажувати їх на мобільний телефон (формат MP4) і -9 інших функціоналів, після відтворення, ви можете одразу натиснути «наживо» для попереднього перегляду

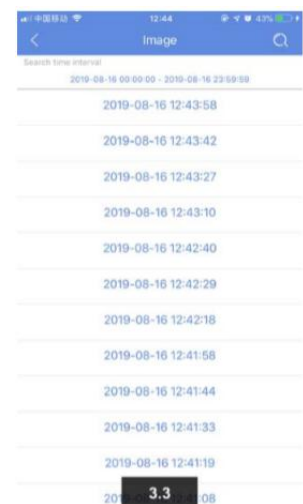


3.3 Віддалене відображення: ви можете вивести зображення сторінки одним кліком миші, виберіть час для попереднього перегляду відповідного зображення.

3.4 Налаштування: одним натисканням увійдіть в пристрій меню налаштування параметрів.

VI. Меню налаштувань

4.1 Встановіть контакт передачі камери: настройка, найменування відповідно до настройкам користувача і розташуванням камери, наприклад, «вітальня», «ворота», «паркування», «каса», «двері магазину» і т. інше. (Ім'я повинно бути не більше 54 символів).



- 4.2** Ім'я користувача: за замовчуванням admin
- 4.3** Пароль: підтримуються букви + цифри (за замовчуванням порожній / максимальна підтримка 16 символів)
- 4.4** DID: номер DID і QR-код поточного пристрою .
- 4.5** Статус: пристрій в режимі онлайн або в автономному режимі
- 4.6** Установка пароля: встановіть або змініть пароль пристрою (за замовчуванням пароль порожній)
- 4.7** Налаштування відео: основний потік / додатковий потік , тип потоку, кодування відео, дозвіл, частота кадрів, контроль швидкості і настройка якості зображення
- 4.8** Налаштування звуку: налаштування входу монітора / гучності динаміка
- 4.9** Налаштування тривоги : виявлення руху і чутливість, настройка електронної пошти, настройка знімка на SD-карту , настройка запису на SD-карту, настройка FTP, настройка сигналізації , зона виявлення, настройка часу виявлення
- 4.10** Знімок тривоги: кількість знімків (за замовчуванням 3)
- 4.11** Виявлення людини: виявлення руху, відстеження людини, чутливість, настройка пошти, запуск знімка SD-карти, запуск запису SD-карти, запуск FTP, настройка повідомлень, голосова сигналізація, зона виявлення, настройка часу постановки на охорону.
- 4.12** Голосовий сигнал: настройка зв'язку сирени
- 4.13** Налаштування електронної пошти: підтримка QQ, Yahoo, Google, Hotmail, Netease, Sina і інші настройки поштової скриньки
- 4.14** Налаштування FTP: настройка облікового запису FTP (для завантаження аудіо та відео даних)
- 4.15** Налаштування запису: HD / SD, таймер / тривога / рух / виявлення людини / відключення / настройка часу запису
- 4.16** Терміни захоплення: зберегти зображення на SD-карту, інтервал запису SD-карти, зберегти зображення на FTP, встановити інтервал записи FTP і т. д.
- 4.17** Налаштування екранного меню: екранне зображення, назва каналу / час відображення - вкл / викл установки
- 4.18** Налаштування WIFI: відобразити список WIFI і стан мережі (підтримка перемикається на будь яку мережу WIFI в поточному середовищі)
- 4.19** Налаштування SD-карти: відображення загальної ємності, доступної ємності і стан SD-карти, настройка форматування
- 4.20** Налаштування дзеркала: режим дзеркала (відкривається тільки при установці на стелі)
- 4.21** Налаштування інфрачервоного підсвічування : режим інфрачервоного підсвічування , чутливість, час перемикавання інфрачервоної підсвітці
- 4.22** Налаштування часу: вибір режиму (синхронізація з часом телефону), часовий пояс пристрою, час пристрою - настройка синхронізації
- 4.23** Системні настройки: відновлення налаштувань за замовчуванням, відновлення заводських налаштувань, перезавантаження системи
- 4.24** Інформація про пристрій: ідентифікатор пристрою, модель пристрою, версія прошивки, тип мережі , IP-адреса, MAC-адреса, маска підмережі, шлюз, настройка DNS
- 4.25** Швидкість PTZ: 1-10 (за замовчуванням 5)

V . Часті питання

5.1

Питання : при додаванні пристрою невірний пароль або пароль встановлений після того, як після останнього з'єднання я пароль забутий .

Відповідь : Пристрій може мати інший пароль або було змінено, або скинутий пароль. Будь ласка, натисніть кнопку «Скидання» пристрою (використовуючи U-образний контакт) протягом 5 секунд. Голосове повідомлення пристрою «Скидання успішне», вказує на те, що пароль пристрою успішно скинуто, виконайте кроки, описані вище, щоб повторно додати пристрій.

5.2

Питання: Список пристроїв в пошуку, пристрій знаходиться в автономному режимі

Відповідь: Будь ласка, перевірте, чи підключено пристрій до мережі. Будь ласка, перевірте, чи підключений телефон до пристрою і маршрутизатора в одній мережі.

5.3

Питання: Що я повинен робити, якщо мобільний додаток не отримує повідомлення?

Відповідь: Будь ласка, перевірте, чи включена функція повідомлення (відображається як відкрити), чи є відкритий тривожний зв'язок (настройка тривоги)

5.4

Питання: при відтворенні відео не вдається знайти відеофайли

Відповідь: будь ласка, перевірте, щоб SD-карта не була пошкоджена, щоб SD-карта була встановлена , перевірте час пристрою, перевірте правильність часу відтворення.

5.5

Питання : пристрій не може підключитися до WIFI

Відповідь: будь ласка, перевірте, щоб відстань між пристроєм та маршрутизатором не була занадто велика , перевірте чи відповідає мобільний телефон точці доступу поточного пристрою , чи включена в маршрутизаторі функція DHCP, підключений WIFI 5G (пристрій не підтримує 5G, підтримує тільки 2.4G), і відкриває роутер функцію захисту ключів.

VI Отримання додаткової інформації

Це короткий посібник з експлуатації допоможе вам швидко використовувати камеру Wi-Fi. Якщо вам потрібна додаткова інформація, ви можете завантажити докладний посібник користувача або звернутися в технічну підтримку виробника.

Заява FCC

Дане обладнання було перевірено на відповідність обмеженням для цифрових пристроїв класу В відповідно до частини 15 правил FCC. Ці обмеження призначені для забезпечення необхідного захисту від побічного випромінювання в житлових приміщеннях. Це обладнання генерує, використовує і може випромінювати радіочастотну енергію, якщо воно встановлено і використовується не у відповідності з інструкціями, може створювати побічні перешкоди для радіозв'язку. Тим не менше, немає ніякої гарантії, що перешкоди не виникнуть при конкретній установці. Якщо це обладнання створює побічні перешкоди для прийому радіо або телебачення, що можна визначити, вимкнувши і включивши обладнання, користувач може спробувати усунути перешкоди за допомогою одного або декількох з наступних заходів:

- Переорієнтувати або перемістити прийомну антену .
- Збільшити відстань між обладнанням і приймачем.
- Підключити обладнання до розетки в колі, відмінного від того, до якого підключений приймач.
- Порадьтеся з дилером або досвідченим радіо / телевізійним техніком.

Відповідальний за відповідність може позбавити користувача права на гарантійну експлуатацію даного обладнання. (Приклад - використовуйте тільки захищений інтерфейсний кабель при підключенні до комп'ютера або периферійних пристроїв).

Будь-які зміни або модифікації, не схвалені стороною, відповідальною за відповідність, можуть позбавити користувача права на гарантійну експлуатацію обладнання.

Заява FCC про радіаційне опромінення: обладнання відповідає обмеженням FCC на радіаційне опромінення, встановленим для неконтрольованого середовища. Це обладнання повинно бути встановлено і експлуатуватися на відстані не менше 20 см між пристроєм і вашим тілом.