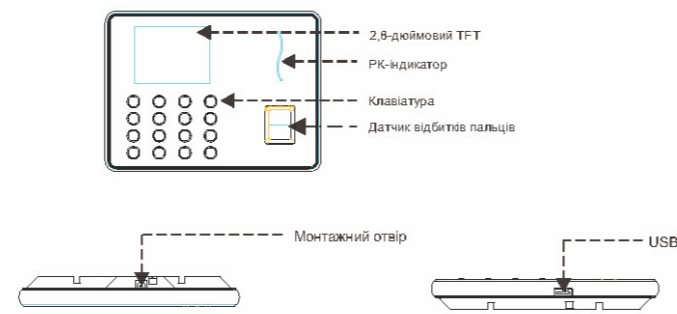


# Короткий посібник

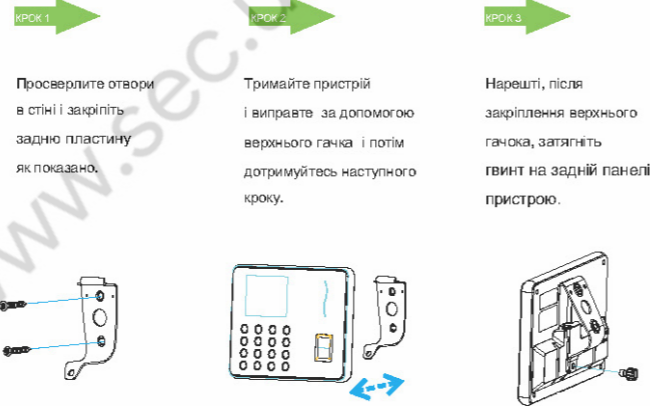
Серія WL  
Версія: 1.1

Зображення в цьому посібнику можуть відрзнятися від справжніх продуктів. Справжній продукт переважає.

## 1. Зовнішній вигляд

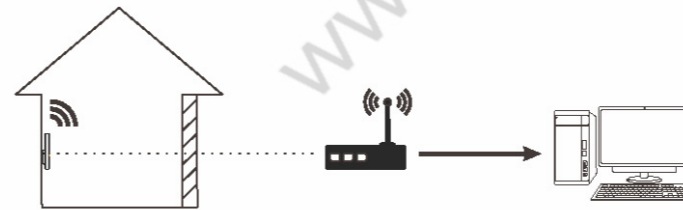


## 2. Встановлення



## 3. Внутрішній зв'язок

### Режим WLAN



Ми рекомендуємо, щоб відстань внутрішнього зв'язку між пристроєм і маршрутизатором була в межах 20 метрів. Кількість, товщина та розташування стін, стелі чи інших предметів між пристроєм та маршрутизатором можуть впливати на сигнал Wi-Fi.

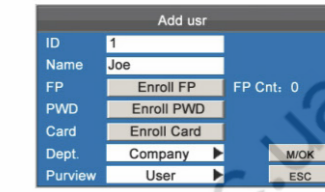
### Режим точки доступу



Ми рекомендуємо, щоб відстань зв'язку між пристроєм та мобільним телефоном була в межах 15 метрів.

## 4. Додати користувача

Натисніть M / OK на початковому інтерфейсі. Виберіть Користувач та натисніть OK. Виберіть Додати користувача та натисніть OK.

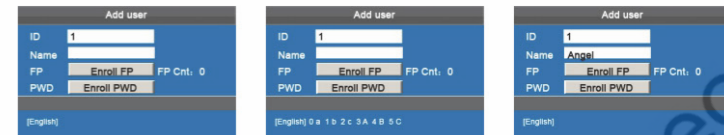


**ID:** Введіть ідентифікатор користувача.  
**Ім'я:** Використовуйте T9 для введення імені (підтримує 23 символи імена).  
**FP:** Тричі посліп правильно покладіть палець на зчитувач відбитків пальців поки запис не буде успішним.  
**Пароль:** Введіть пароль від 1 до 8 цифр.  
**Карта:** Зареєструйте картку.  
**Відділ:** Виберіть відділ.  
**Коментар:** Виберіть сферу дії (Користувач і адміністратор).

Нарешті, натисніть \* / ↑, щоб вибрати M / OK і натисніть M / OK. Буде додано нового користувача.

## 5. T9

У полі введення тексту, наприклад ім'я, відділ тощо, натисніть кнопку M / OK, щоб перейти до методу введення T9.

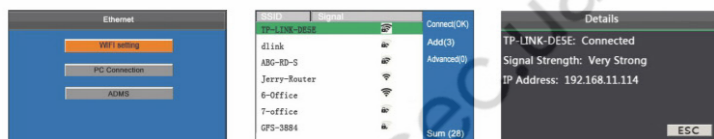


Натисніть клавішу [M / OK] Натисніть \* / ↑, щоб увімкнути T9 переключити мову або метод введення, режим вводу символів.

У режимі символу натисніть кнопку щоб побачити більше символів.

## 6. Налаштування Wi-Fi

Наш термінал оснащений Wi-Fi. Він підтримує або вбудований, або зовнішній модуль Wi-Fi для реалізації бездротової передачі даних через Wi-Fi.



Натисніть M / OK на початковому інтерфейсі. Виберіть Система та натисніть M / OK \* / ↑ щоб вибрати Ethernet. Виберіть Wi-Fi налаштування та натисніть M / OK, щоб увімкнути метод налаштування Wi-Fi.

Натисніть \* / ↑ щоб вибрати мережу, введіть пароль для підключення до Wi-Fi та натисніть OK.

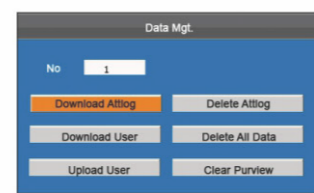
Виберіть підключення до мережі та натисніть M / OK, ви можете побачити IP-адресу підключеної мережі.

## 7. Завантаження через USB / завантаження мобільного додатка

Пристрій дозволяє завантажувати дані користувача та дані відвідуваності на флеш-накопичувач USB або мобільний телефон, щоб дані могли належним чином оброблятися програмним забезпеченням.

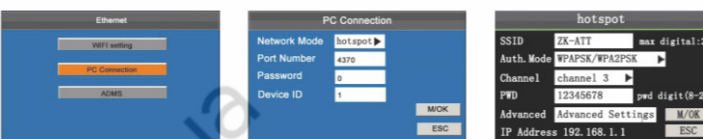
### 1. Завантаження USB

Вставте USB-накопичувач або SD-карту у гніздо USB або SD-карти на пристрої.



Натисніть M / OK на початковому інтерфейсі. Виберіть Data Mgt. і натисніть M / OK. Виберіть і завантажте Alllog / User натисніть M / OK.

### 2. Завантаження мобільного додатка \* (\* означає додаткову функцію)



Натисніть M / OK на початковому інтерфейсі, потім виберіть Система і натисніть M / OK. Натисніть \* / ↑ щоб вибрати Ethernet, потім виберіть Підключення до ПК та натисніть M / OK.

Натисніть \* / ↑ до вибери Режим мережі та натисніть M / OK, а потім виберіть встановити точку доступу та натисніть M / OK.

Виберіть налаштування Wi-Fi та натисніть M / OK.

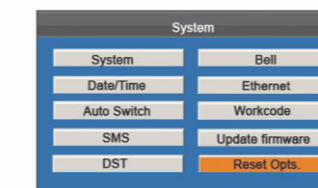
**NO:** Номер пристрою.  
**Завантажити Alllog:** Завантажте всі дані про відвідуваність з пристрою на USB-диск або SD-карту.  
**Завантажити Користувача:** Завантажте повну інформацію про користувача та дані відбитків пальців на USB-диск або SD-карту.  
**Примітка:** SD-картка є додатковою функцією.



У додатку адміністратори можуть керувати змінами працівників та завантажувати щомісячний звіт про відвідуваність. Просто додайте пристрій, щоб завантажити дані.

## 8. Скинути параметри.

Щоб відновити всі налаштування пристрою за замовчуванням, включаючи опцію зв'язку, системну опцію, опцію перемикачів тощо.



Натисніть M / OK на початковому інтерфейсі. Виберіть систему та натисніть M / OK \* / ↑ вибери Скинути опції. Натисніть M / OK для скидання. Натисніть ESC, щоб вийти.

**Примітки:** Після відновлення заводських налаштувань, параметрів системи, таймера перемикачів, налаштування будильника, літній час, налаштування Wi-Fi, параметри відвідуваності, зміна, тощо буде відновлено до значень за замовчуванням. Дані користувачів та записи відвідуваності будуть залишатися незмінними.

## 9. Технічні поради

1. Налаштування декількох супер адміністраторів. Рекомендується створити двох або більше адміністраторів, щоб забезпечити своєчасну обробку відповідних операцій на пристрої, навіть якщо адміністратор відсутній.

2. Труднощі зі збігом відбитків пальців. Коли користувач неправильно натискає пальцем на зчитувач, на пристрої з'являється запит "Будь ласка, спробуйте ще раз".

Переконайтеся, що відбиток пальця зареєстровано на пристрої.

Спробуйте перевірити 1:1. Зокрема, введіть ідентифікатор користувача, а потім натисніть зареєстрований палець на пристрої, щоб збільшити рівень успішності перевірки.

Знову зареєструйте два відбитки пальців.

ZK Building, Wuhe Road, Gangtuo, Bantian, Buji Town, Longgang District, Shenzhen  
Китай 518129  
Тел. : +86755-89602345  
Факс: +86755-89602394  
www.zkteco.com

