

Посібник користувача

MA300

Версія: 2.0

Дата: січень, 2019

Умовні позначення

Цей документ включає в себе такі умовні позначення, як поради, важливі повідомлення і запобіжні заходи. Позначення, що містяться в цьому керівництві, включають:



: Вказує на важливу інформацію, включаючи запобіжні заходи, які необхідно уважно прочитати для досягнення оптимальної продуктивності обладнання.



: Вказує голосову підказку, що видається пристроєм. У разі розбіжностей між голосовими підказками в цьому документі і тими, які видаються фактичними продуктами, останні мають переважну силу.

ЗМІСТ

| | |
|--|----|
| 1 Інструкція по застосуванню | 1 |
| 1.1 Розміщення пальців | 1 |
| 1.2 Інструкція по скануванню карт | 2 |
| 1.3 Запобіжні заходи | 2 |
| 2 Огляд пристрою контролю доступу | 4 |
| 2.1 Огляд функцій пристрою | 4 |
| 2.2 Зовнішній вигляд пристрою | 5 |
| 2.3 Використання зовнішньої клавіатури USB | 8 |
| 2.4 Стан верифікації | 9 |
| 2.5 Карта управління | 9 |
| 2.6 Системний пароль | 11 |
| 2.7 Перевищення часу очікування операції | 12 |
| 3 Робота пристрою | 13 |
| 3.1 Карта управління | 13 |
| 3.1.1 Зареєструвати карту управління | 13 |
| 3.1.2 Зареєструвати звичайного користувача | 15 |
| 3.1.3 Зареєструвати карту відбитків пальців | 24 |
| 3.1.4 Скасувати реєстрацію карту відбитків пальців | 24 |
| 3.1.5 Очистити карту відбитків пальців | 24 |
| 3.1.6 Видалити одного користувача | 25 |
| 3.1.7 Перемикання функції зчитувача RS485 | 28 |
| 3.2 Операції з USB-клавіатурою | 29 |
| 3.2.1 Встановити пароль клавіатури | 30 |
| 3.2.2 Зареєструвати користувача за допомогою клавіатури. | 31 |

| | |
|--|----|
| 3.2.3 Видалити зазначеного користувача | 35 |
| 3.2.4 Видалити всіх користувачів | 38 |
| 3.2.5 Відновити заводські настройки | 38 |
| 3.3 Верифікація користувача | 39 |
| 3.4 USB-диск | 42 |
| 3.5 Перемикач захисту від несанкціонованого розкриття .. | 45 |
| 4 Додаток | 46 |
| 4.1 Список параметрів | 46 |
| 4.2 Заява про права людини і конфіденційності | 47 |
| 4.3 Опис екологічного використання | 49 |

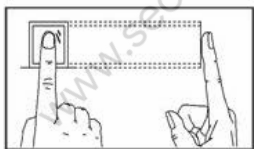
1 Інструкція по застосуванню

1.1 Розміщення пальців

Рекомендовані пальці: вказівний, середній або безіменний;

Великий і мізинець не рекомендується (тому що їх зазвичай незручно розташовувати на екрані з борю відбитків пальців).

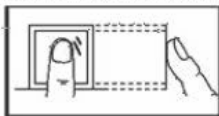
1. Правильне розташування пальців:



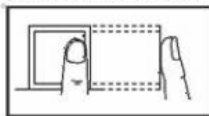
Палець плоский до поверхні і центровано до направляючої з пальцями.

2. Неправильне розташування пальців:

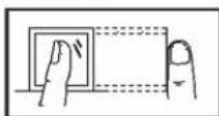
Неплоско до поверхні



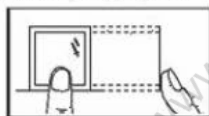
Усунутий від центру



Під кутом



Усунутий від центру



i

Будь ласка, зареєструйте і перевірте свій відбиток пальця, використовуючи правильний режим розміщення пальця, щоб уникнути зниження продуктивності верифікації через неправильні операції. ZKSoftware залишає за собою всі права на остаточне тлумачення і зміни цих правил.

1.2 Інструкція по скануванню карт

Цей пристрій, інтегрований з модулем безконтактного зчитувача RF-карт, підтримує ID карти і карти MIFARE (опціонально і використовується тільки в якості PIN-карт). Пропонуючи кілька таких режимів верифікації, як верифікація відбитків пальців і верифікація RF-карт, цей пристрій може задовольнити різноманітні потреби користувачів.

Проведіть карту по сенсорній області, слідуючи голосовій підказки, і приберіть карту після того, як пристрій її виявить. Для області сканування см. 2.2 Зовнішній вигляд продукту.

1.3 Запобіжні заходи

Захищайте пристрій від впливу прямих сонячних променів або сильного променя, оскільки сильні промені сильно впливають на відбір відбитків пальців і призводять до збою верифікації відбитків пальців.

Рекомендується використовувати пристрій при температурі 0-50 ° C, щоб досягти оптимальної роботи. У разі впливу пристрою на вулиці протягом тривалого часу, рекомендується використовувати обладнання для навісу і розсіювання тепла, оскільки надмірно висока або низька температура може уповільнити роботу пристрою і привести до високого ступеня помилкового відхилення (FRR) і коефіцієнт помилкового прийняття (FAR).

При монтажі пристрою контролю доступу підключайте кабель живлення після підключення інших кабелів. Якщо пристрій не працює належним чином, вимкніть живлення перед виконанням необхідної верифікації. Зверніть увагу, що будь-яка робота в режимі реального часу може призвести до порушень нормальної роботи, і пошкодження пристрою в результаті роботи в режимі реального часу виходить за рамки нашого звичайного гарантії. З питань, не порушених в цьому документі, зверніться до відповідних матеріалів, включаючи Керівництво по установці пристрою, Керівництво користувача ПЗ для управління доступом.

2. Огляд пристрою контролю доступу

2.1 Огляд функцій пристрою

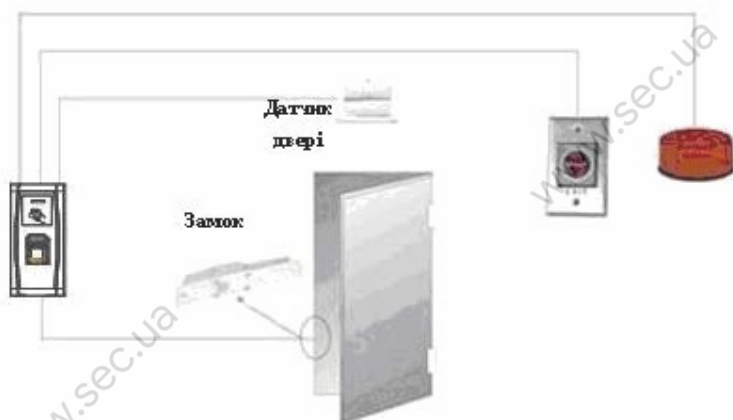
В якості інтегрованого пристрою контролю доступу з використанням відбитка пальця наш пристрій може бути підключений або до електронного замка, або до контролера доступу.

Цей пристрій відрізняється простотою і гнучкістю операцій і підтримує використання карт управління. З картою управління ви можете виконувати такі функції, як автономна реєстрація, реєстрація користувачів і управління флеш-накопичувачем. Голосові підказки проведуть вас через всі операції без відображення на екрані.

Цей пристрій поставляється без клавіатури, але дозволяє підключати зовнішню клавіатуру і пропонує кілька режимів роботи. Він підтримує кілька режимів зв'язку. Флеш-накопичувач відрізняється простотою і зручністю управління.

Водонепроникний дизайн і металевий корпус пристрою дозволяють йому витримувати сильні удари без пошкоджень.

Володіючи компактною і простою конструкцією, цей пристрій дозволяє користувачам підключати кілька пристроїв через ПК і здійснювати моніторинг в режимі реального часу.



2.2 Зовнішній вигляд пристрою

Вид спереду:

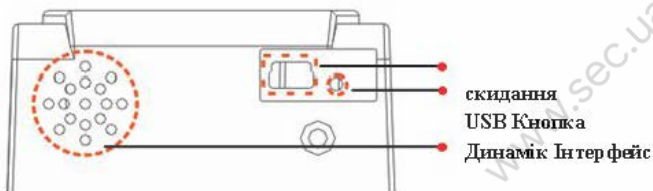


- ЖК індикатор:** ЖК індикатор використовується для відображення результатів роботи пристрою і виняткових станів, які визначаються наступним чином:

Загальні правила: якщо операція завершується успішно, зелений індикатор горить протягом однієї секунди; в іншому випадку червоний індикатор горить протягом однієї секунди. Стан реєстрації: зелений світлодіод блимає три рази кожні три секунди.

Видалення одного користувача: червоний світлодіод блимає три рази кожні три секунди.

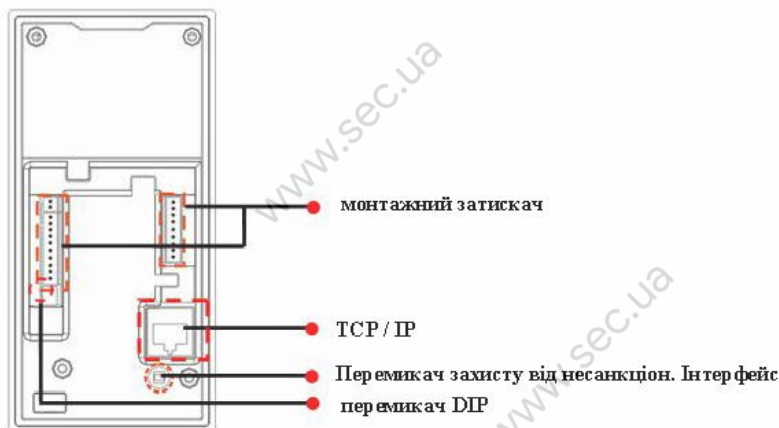
Стан верифікації: зелений світлодіод блимає один раз кожні дві секунди.
- Область сканування:** відноситься до області в червоній пунктирною рамці, як показано на малюнку вище.
- Датчик відбитків пальців:** використовується для відбору і порівняння відбитків пальців і видалення користувачів. Вид знизу:



- Інтерфейс USB:** використовується для підключення за допомогою флешки або клавіатури.

- Кнопка скидання: використовується для перезавантаження пристрою.
- Динамік: використовується для відтворення звукових і голосових підказок. Якщо користувач проходить верифікацію, динамік видає один звуковий сигнал; якщо користувач не проходить верифікацію, динамік видає один короткий і один довгий. Підказки за замовчуванням під час роботи: звуковий сигнал + голосові підказки.

Вид ззаду:



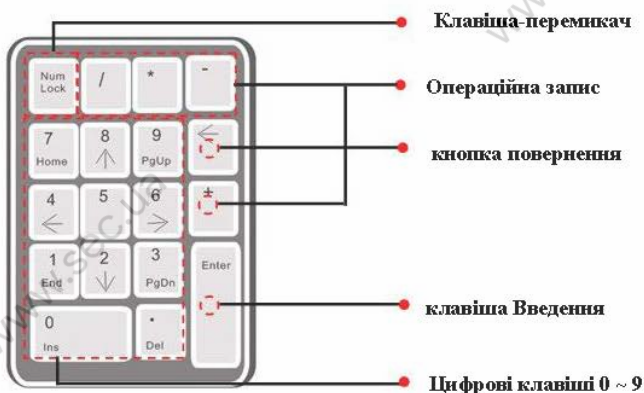
- Монтажний затискач: підключається до замками і електроживленням через кабелі.
- Інтерфейс ТСР / IP: Інтерфейс ТСР / IP підключається до ПК через мережевий кабель (докладний опис див. В Керівництві по установці).
- Перемикач захисту від несанкціонованого розкриття: використовується для генерації тривоги при розтині. Для отримання

Докладніше див. у 3.5 Перемикач захисту від несанкціонованого розкриття.

- **Перемикач DIP:** DIP-перемикач має чотири контакти з номерами 1, 2, 3 і 4. У режимі зв'язку RS485 перші 1, 2 і 3 контакту використовуються для установки номера апаратного пристрою, а четвертий контакт використовується для вибору пробної стану мінімального встановленого опору. Докладні настройки см. У керівництві по установці.

2.3 Використання зовнішньої клавіатури USB

Щоб спростити операції з пристроєм, ви можете підключити пристрій до зовнішньої USB-клавіатури (купується користувачами) і зручно виконувати такі операції, як реєстрація користувачів, видалення і відновлення заводських налаштувань за замовчуванням, особливо при прописуванні ідентифікаторів користувачів під час реєстрації та видалення користувачів.



Зовнішня клавіатура USB показана вище (будь ласка, зверніться до фактичного пристрою):

NumLock - це клавіша перемикачання з цифровою клавіатурою. Він активований за замовчуванням. Якщо він активований, світлодіодний індикатор включений. Якщо Ваш пристрій приєднаний до зовнішньої клавіатури, ви можете використовувати тільки цифрові клавіші, клавішу повернення і клавішу Введення в активованому стані NumLock.

2.4 Стан верифікації

Стан верифікації: після включення пристрою воно переходить в стан верифікації, якщо ви зареєстрували відбитки або успішно зареєстрували карту управління або в разі перевищення терміну очікування будь-якої операції.

У стані верифікації всім користувачам дозволено підтвердити свою особистість і розблокувати пристрій (адміністратор, який має картку управління, може розблокувати тільки при використанні його раніше зареєстрованих відбитків пальців); адміністратор може виконувати такі операції, як реєстрація / видалення користувача, управління флешкою і управління клавіатурою.

Примітка: Карта управління працює тільки на пристрої MA300.

2.5 Карта управління

Користувачі пристрої підрозділяються на адміністраторів і звичайних користувачів.

Адміністратори: адміністратор може виконувати всі операції, включаючи реєстрацію / видалення користувача (видалення всіх інших користувачів, крім нього), і управління флеш-накопичувачем. Привілеї адміністраторів пристроїв реалізуються через карти управління.

Звичайні користувачі: звичайні користувачі можуть тільки підтвердити свою особистість і розблокувати пристрій. Карта управління - це карта, спеціально виділена для супер-адміністратора. Кожен пристрій має зареєструвати як мінімум одну карту управління. Якщо карта управління не зареєстрована, ви не зможете виконати будь-яку операцію, і система видасть голосову підказку « *: будь ласка, зареєструйте карту управління ».

Ви можете реалізувати різні функції, скануючи карту управління в різний час поспіль:

Флеш-накопичувач і зовнішня клавіатура не підключені:

- Один раз скануючи карту управління, ви можете перейти в стан реєстрації одного користувача.
- Скануючи п'ять разів поспіль картою управління, ви можете увійти в стан видалення одного користувача. Флеш-накопичувач підключений:
- Скануючи один раз картою управління, ви можете перейти в стан управління флеш-накопичувачем.

Зовнішня клавіатура підключена:

- Просканувавши карту управління один раз, ви можете активувати зовнішню клавіатуру.

Послідовні сканування: послідовні сканування означають, що інтервал між двома скануваннями поспіль становить менше 5 секунд.

Карти управління можуть бути видалені за допомогою функції «Очистити все» на клавіатурі, або права їх адміністрування можуть бути видалені за допомогою програмного забезпечення, перш ніж вони будуть видалені як звичайні ідентифікаційні карти.

Детальніше див. *Інструкцію по експлуатації програмного забезпечення для контролю доступу.*

Відбитки пальців користувача, який користується картою управління, можуть бути зареєстровані тільки за допомогою програмного забезпечення. Детальніше див.

Інструкції по експлуатації програмного забезпечення контролю доступу.

- Рекомендація: Користувачі з картами управління можуть підтвердити свою особистість і розблокувати пристрій, тільки використовуючи раніше зареєстровані відбитки пальців.

2.6 Системний пароль

Системний пароль - це пароль, який використовується для підвищення безпеки даних пристрою в з'єднаннях TCP / IP або RS485.

- Рекомендація: Системний пароль можна змінити за допомогою програмного забезпечення для контролю доступу. Детальніше див. В *Інструкції по експлуатації програмного забезпечення контролю доступу*.

2.7 Перевищення часу очікування операції

Час очікування за замовчуванням становить 30 секунд. Коли ви реєструєте карту управління або видаляєте / реєструєте користувача (в тому числі в станах реєстрації на зовнішньої клавіатурі і станах видалення користувача), система автоматично запитує вас кожні 10 секунд, якщо не виконувється жодна операція, і повертається до стану верифікації після запиту вас трьох разів . Голосова підказка «Перевищення часу очікування операції. Система повертається в стан верифікації».

- Рекомендація: ви можете встановити час очікування за допомогою програмного забезпечення контролю доступу.

3 Робота пристрою

3.1 Карта управління

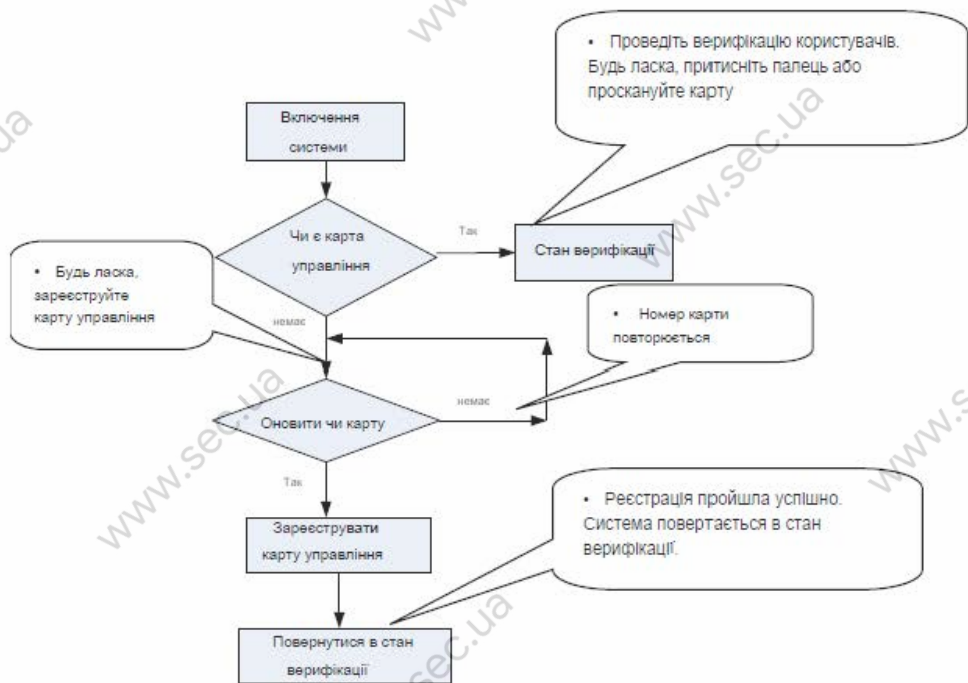
3.1.1 Зареєструвати карту управління

Для того, щоб зареєструвати карту керування, виконайте такі дії:

1. Пристрій автоматично визначає, чи існує карта управління.
2. Якщо пристрій не може виявити наявність карти управління, воно переходить в стан реєстрації карти управління. Тоді перейдіть до кроку 3; в іншому випадку перейдіть до кроку 5.
3. Після того, як система видасть голосову підказку «будь ласка, зареєструйте карту управління», ви можете просканувати свою карту через область датчика.
4. Якщо реєстрація не вдалася, система видасть голосову підказку «Реєстрація пройшла успішно. Система повертається в стан верифікації».
5. Після повернення в стан верифікації система видасть голосову підказку «Перевірка користувачів. Будь ласка, притисніть палець або проскануйте карту».

Рекомендація: Система повернеться в стан верифікації, якщо будь-яка операція в кроці 3 перестане працювати, і тільки після повторного включення пристрою запропонує знову зареєструвати карту управління.

Схема реєстрації карти управління показана нижче:




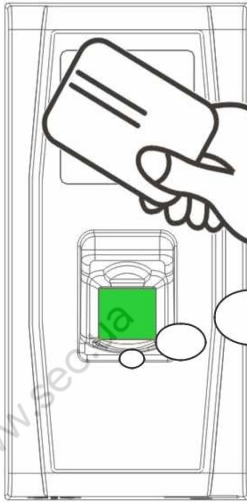
3.1.2 Зареєструвати звичайного користувача

- Зареєструвати ідентифікаційну карту

Режим входу в стан реєстрації з використанням карти управління називається режимом реєстрації карти управління. У цьому режимі ви можете зареєструвати тільки одного користувача. Коли ви реєструєте нового користувача, система автоматично присвоює йому ідентифікатор мінімального очікування. Крім того, ви також можете використовувати режим реєстрації на зовнішньої клавіатурі (докладніше див. 3.2.2 Реєстрація користувача за допомогою клавіатури), щоб реалізувати реєстрацію користувача з ідентифікатором.

В обох цих режимах реєстрації ви можете зареєструвати нових користувачів. Кожен користувач може зареєструвати не більше 10 відбитків пальців і одну ідентифікаційну карту. Щоб зареєструвати користувача, виконайте наступні дії:

1. У стані верифікації система переходить в нормальний стан реєстрації користувача після того, як ви один раз просканіруєте карту управління (в стані реєстрації один раз просканувавши карту управління, ви повернетеся в стан верифікації).
2. Після того, як система видасть голосову підказку  «Зареєструвати користувачів. Будь ласка, притисніть палець або проскануйте карту », ви можете почати реєстрацію користувача. Є два випадки:



- «Зареєструйте користувачів. Будь ласка, притисніть палець або проскануйте карту.»

(1) Спочатку проскануйте ідентифікаційну карту

а. Після того, як ви проскануєте свою нову ідентифікаційну карту і успішно зареєструєте користувача, пристрій видасть голосову підказку 🗣 « номер користувача. Реєстрація пройшла успішно!" », (відноситься до ідентифікатора, автоматично призначеного користувача системою; те ж саме нижче), і ви можете перейти до кроку b; якщо реєстрація користувача не вдалася, система видасть голосову підказку 🗣 « номер карти повторюється » і повертається в стан реєстрації, чекаючи, поки ви притисне палець або просканіруєте карту.

б. Після того, як пристрій видасть голосову підказку 🗣 « зареєструйтеся. Будь ласка, притисніть палець », система переходить в зазначений стан реєстрації відбитків пальців. Притискайте той же палець до датчика три рази, користуючись голосовими підказками.

с. Якщо реєстрація за відбитком пальця пройшла успішно, система генерує голосову

підказку 🗣 « Реєстрація пройшла успішно.

Зареєструвати. Будь ласка, притисніть палець »і відразу переходить в наступний стан реєстрації відбитків пальців; якщо реєстрація за відбитком пальця не вдалася, система видасть голосову підказку « Будь ласка, знову притисніть палець »і повторіть крок b.

d. Система автоматично повернеться в стан верифікації, після того як будуть зареєстровані 10 пальців і ідентифікаційна карта, один раз відсканована карта управління, або час операції закінчиться.

(2) Спочатку притисніть палець

a. Притискайте один і той же палець до датчика три рази, користуючись голосовими підказками і вибравши правильне розташування відбитків. Якщо реєстрація за відбитком пальця пройшла успішно, система видасть голосову підказку « Номер користувача . Реєстрація пройшла успішно », і ви можете перейти до кроку b; якщо реєстрація за відбитком пальця не вдалася, система генерує голосову підказку ».

Будь ласка, притисніть палець ще раз »і повертається в стан реєстрації, чекаючи, поки ви притисне палець або просканіруете карту.

b. Після голосової підказки « Зареєструйтеся. Будь ласка, притисніть палець або проскануйте карту », система перейде в зазначений стан реєстрації інформації про конкретного користувача, чекаючи, коли ви просканіруете нову ідентифікаційну карту або прикладіть палець.

c. Якщо реєстрація ідентифікаційної карти пройшла успішно, система видасть голосову підказку « Реєстрація пройшла успішно. Будь ласка, притисніть палець »і відразу переходить в стан

реєстрації за відбитком пальця; якщо ви прикладете палець, який не був зареєстрований раніше, і успішно зареєструєте цей палець, система видасть голосову підказку 🗣️:

« Реєстрація пройшла успішно. Будь ласка, притисніть палець або проскануйте карту », і ви зможете продовжити реєстрацію нових відбитків пальців і карти. Після того як ви зареєструєте 10 відбитків пальців, система видасть голосову підказку 🗣️: « проскануйте вашу карту », щоб зареєструвати вашу ідентифікаційну карту, якщо ваша ідентифікаційна картка не зареєстрована».

d. Система автоматично повернеться в стан верифікації, після того як будуть зареєстровані 10 пальців і ідентифікаційна карта, один раз відсканована карта управління, або час операції закінчиться.

3. Якщо вам вже присвоєно ідентифікатор, тобто два випадки, щоб ви могли зареєструвати свої відбитки пальців або карту:

(1) Зареєструйте відбитки пальців, після того як ви вже зареєстрували карту

a. Після того, як ви просканували зареєстровану карту, система видасть голосову підказку 🗣️ « Номер користувача . Зареєструвати. Будь ласка, притисніть палець » і увійдіть в стан реєстрації відбитка пальця. Ваші зареєстровані відбитки пальців замінять всі попередні відбитки.

b. Притисніть той же палець до датчика три рази, користуючись голосовими підказками і вибравши правильне розташування відбитків пальців.

Якщо реєстрація за відбитком пальця пройшла успішно, система видасть голосову підказку 🗣️ **Номер користувача . Реєстрація пройшла успішно »** і буде готова до реєстрації наступного відбитка. с. Система автоматично повернеться в стан верифікації, після того як будуть зареєстровані 10 пальців і ідентифікаційна карта, один раз відсканована карта управління, або час операції закінчиться.

Рекомендації:

1. Відбитки пальців, зареєстровані на цьому етапі, замінять всі раніше зареєстровані відбитки пальців.
2. У цьому режимі неможливо зареєструвати відбиток пальця користувача, у якого є карта управління, оскільки при скануванні карти управління система автоматично повернеться в стан верифікації.

(2) Зареєструйте карту і відбитки пальців, якщо ви вже зареєстрували відбитки пальців.

а. Натисніть на палець з уже зареєстрованим відбитком пальця три рази, користуючись голосовими підказками. Якщо при кожній спробі перевірки ви ідентифікуєтесь як одне і те ж обличчя, система переходить в стан реєстрації за відбитком пальця.

б. Після генерації голосової підказки 🗣️: **«Номер користувача. Реєстрація. Будь ласка, натисніть пальцем або проведіть пальцем по карті »**, система почне реєструвати ваш відбиток пальця. Ваші відбитки

пальців, зареєстровані на цьому етапі, перезапишуть всі ваші попередні відбитки пальців.

с. Якщо реєстрація ID-карти пройшла успішно, система генерує голосову підказку

🔊: « Реєстрація пройшла успішно. Регістрація. Будь ласка, натисніть пальцем » і відразу переходить в стан реєстрації за відбитком пальця; якщо ви натиснете на палець, який не був зареєстрований раніше, і успішно зареєструє цей палець, система видасть голосову підказку 🔊: « Реєстрація пройшла успішно. Будь ласка, натисніть пальцем або проведіть пальцем по карті », і ви зможете продовжити реєстрацію нових відбитків пальців і карти. Після того як ви зареєструєте 10 відбитків пальців, система згенерує голосову підказку 🔊: « Проведіть по вашій карті », щоб зареєструвати вашу ідентифікаційну карту, якщо ваша ідентифікаційна картка не зареєстрована.

d. Система автоматично повернеться в стан перевірки, коли будуть зареєстровані 10 пальців і ідентифікаційна карта, карта управління буде зчитана один раз або закінчиться час очікування операції.

- Зареєструвати карту Mifare

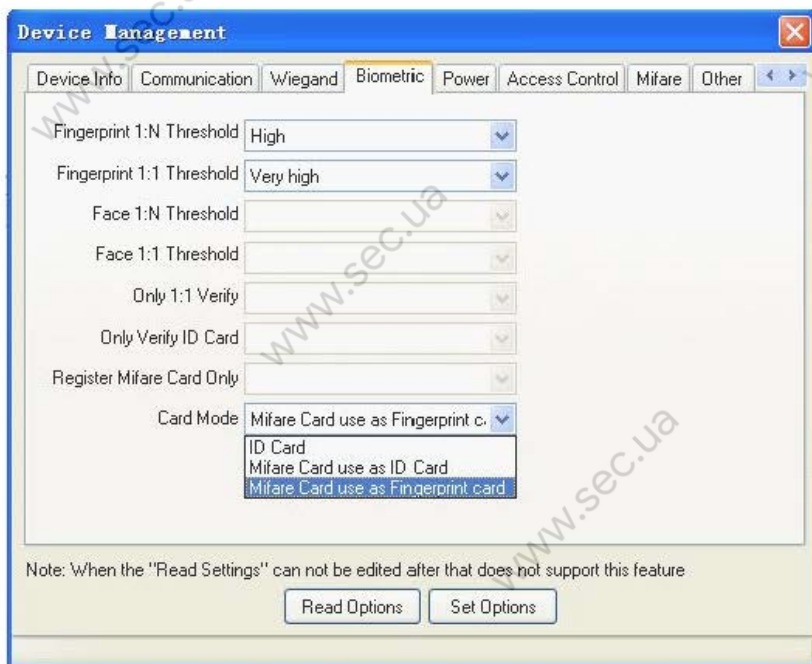
1. При використанні ідентифікаційної карти, будь ласка використовуйте описані раніше установки для входу ідентифікаційної карти.

2. При використанні карти відбитків пальців використовуйте кроки, аналогічні реєстрації ідентифікаційної карти, з тією лише різницею, що реєстрація ідентифікаційної карти означає

одиначну карту сканування, а реєстрація карти Mifare вимагає записати відбиток пальця в карту. Ця процедура являється наступною: У стані верифікації проскануйте один раз вашу карту адміністратора, щоб перейти в стан реєстрації звичайного користувача (в стані реєстрації, просканувавши карту управління один раз, ви повернетесь в стан верифікації). Після того, як система видасть голосову підказку 🗨: «Зареєструйте користувачів. Будь ласка, притисніть палець або проскануйте карту », ви можете почати реєстрацію користувача. Після того, як ви просканували нову ідентифікаційну карту в області карт, почніть реєструвати карту з відбитками пальців, тепер голосова підказка видасть 🗨: «Притисніть палець три рази поспіль і успішно зареєструйте користувача », пристрій видасть голосову підказку «Зареєструйте карту відбитків пальців. Будь ласка, трохи почекайте, проскануйте карту знову ». При успішній реєстрації користувача після сканування карти голосова підказка видасть 🗨: «Номер користувача . Реєстрація пройшла успішно!" (відноситься до ідентифікатора, автоматично присвоюються користувачеві системою).

Рекомендація: Якщо карта Mifare розглядається як ідентифікаційна карта або карта відбитків пальців для використання при зміні, необхідно підключити «ПО контролю доступу» до обладнання за допомогою з'єднання Ethernet, потім відкрийте «Програмне забезпечення контролю доступу» - **【 управління пристроєм】** (виберіть ім'я пристрою)

- **【 біометричний】** -режим карт і можете вибрати, що вам необхідно.



3.1.3 Зареєструвати карту відбитків пальців

Щоб використовувати карту відбитків пальців терміналу на іншому терміналі, ви повинні зареєструвати нову карту відбитків пальців на поточному терміналі.

Двічі проскануйте свою карту адміністратора, увійдіть в операцію «реєстрація за відбитком пальця».

Примітка: це були карти відбитків пальців пов'язані з пристроєм МА300.

3.1.4 Скасувати реєстрацію карти відбитків пальців

Щоб скасувати використання карти відбитків пальців терміналу, ви повинні скасувати реєстрацію цієї карти в цьому терміналі. Проскануйте свою карту адміністратора три рази поспіль, увійдіть в операцію «Скасувати карту відбитків пальців».

Примітка: це були карти відбитків пальців не пов'язані з пристроєм МА300.

3.1.5 Очистити карту відбитків пальців

Видаліть всі дані (відбитки пальців і номери) з карти відбитків пальців.

Проскануйте свою карту адміністратора чотири рази поспіль, увійдіть в операцію «очистити карта відбитків пальців».

Примітка. Очистіть всі дані відбитків пальців на карті.

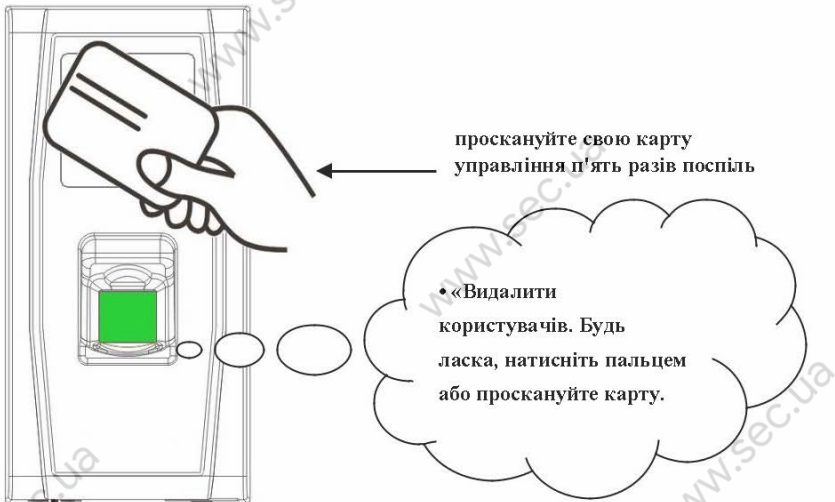
3.1.6 Видалити одного користувача

Видалення користувача за допомогою карти управління називається режимом простого розрахованого на одного користувача видалення. Видалення користувача за допомогою зовнішньої клавіатури називається режимом видалення зазначеного користувача.

(Див. 0 3 2.3 Видалення зазначеного користувача)

Кроки операції для простого розрахованого на одного користувача видалення:

1. У стані верифікації, проскануйте свою карту управління п'ять разів поспіль, щоб увійти в стан простого розрахованого на одного користувача видалення (проскануйте карту ще раз, щоб повернутися в стан верифікації).



2. Система перевіряє, чи зареєстрований користувач. Якщо немає, система видасть голосову підказку « незареєстрований користувач. Система повертається в стан верифікації »

Інакше система видасть голосову підказку « Видалити користувачів. Будь ласка, притисніть палець або проскануйте карту ».

3. Притисніть палець до датчика відбитків пальців або проскануйте карту.

(1) Притисніть палець до датчика, щоб видалити користувача. Правильно притисніть один з зареєстрованих пальців до датчика. Якщо верифікація пройшла успішно, система видасть голосову підказку « номер користувача . Видалення пройшло успішно. Видалити користувачів. Будь ласка, притисніть палець або проскануйте карту ». (позначає ідентифікаційний номер користувача) і автоматично повернеться в стан видалення. Якщо верифікація не вдалася, система видасть голосову підказку « Будь ласка, знову притисніть палець ».

(2) Проскануйте карту, щоб видалити користувача.

Проскануйте карту через пристрій, що зчитує. Якщо верифікація пройшла успішно, система видасть голосову підказку « номер користувача . Верифікація пройшло успішно. Видалити користувачів. Будь ласка, притисніть палець або проскануйте карту » і автоматично повернеться в стан видалення.

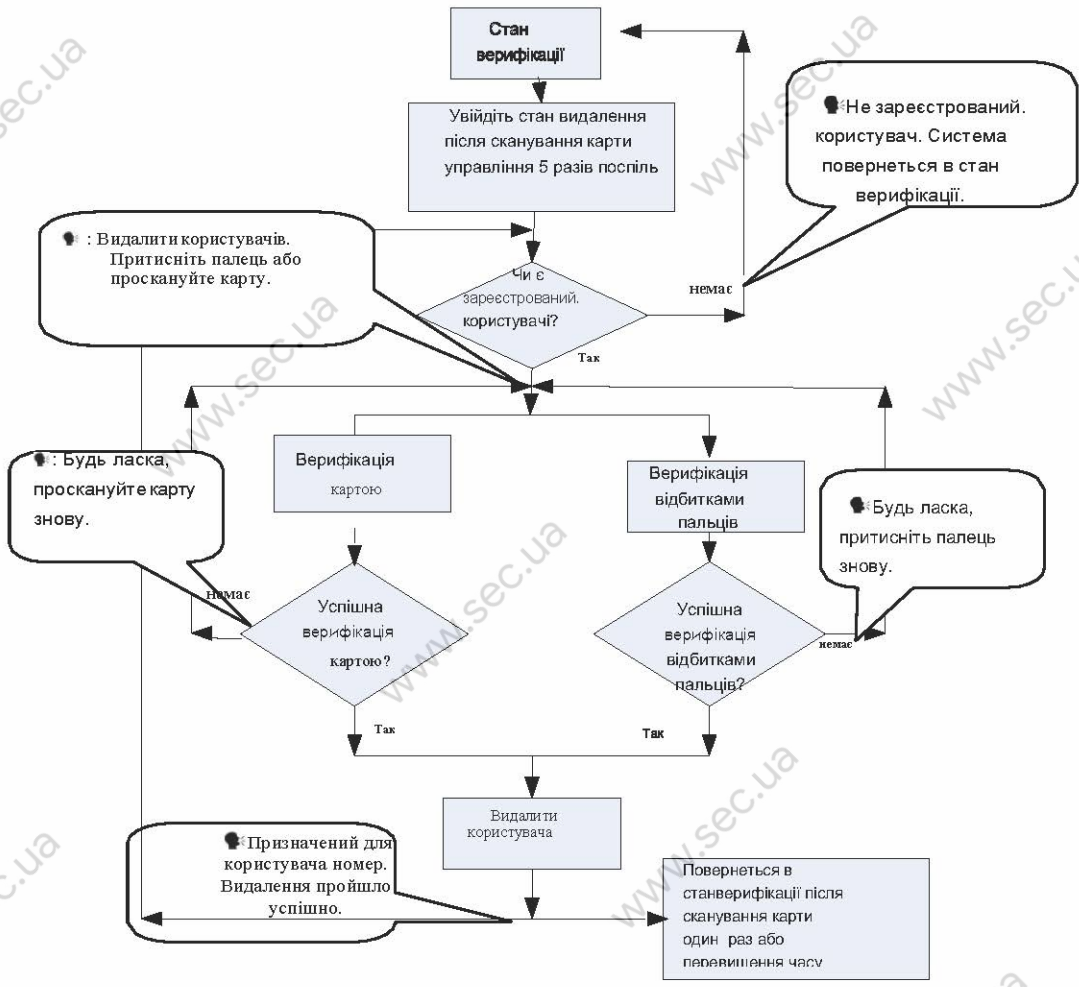
Якщо верифікація не вдалася, система видасть голосову підказку « Будь ласка, проскануйте свою карту знову ».

4. Якщо ви проскануєте свою карту управління ще раз або у вас закінчиться час очікування, система повернеться в стан верифікації.

Рекомендація: в режимі простого розрахованого на одного користувача видалення

користувачі карти управління не можуть бути видалені, так як при скануванні карти управління система повернеться в стан верифікації.

Процедура простого розрахованого на одного користувача видалення:



3.1.7 Перемикання функції зчитувача RS485

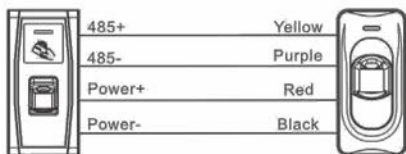
МА300 підтримує функцію зчитувача RS485 і може бути підключений до зчитувача FR1200 через RS485. Функцію зчитувача RS485 можна перемикати, скануючи карту управління сім разів.

1) Після того, як користувач просканує карту управління сім разів, і якщо в останній раз сканування пристрій МА300 подасть один звуковий сигнал, це буде означати, що функція зчитувача RS485 відключена. МА300 зв'язується з комп'ютером в режимі RS485.

2) Після того, як користувач просканує карту управління сім разів, і якщо в останній раз сканування пристрій МА300 подасть два звукових сигнали, це означатиме, що функція зчитувача RS485 включена. МА300 зв'язується зі зчитувачем RS485.

Примітка. Для перемикання функції зв'язку зчитувача RS485 необхідно перезавантажити пристрій.

Крім того, МА300 може бути підключений до зовнішнього зчитувача RS485 для роботи в режимі головного / підлеглого. Тобто МА300 служить головним пристроєм, а зчитувач RS485 - підлеглим. Крім того, підтримується функція захисту від передачі RS485. Якщо функція зчитувача RS485 включена, МА300 не може зв'язатися з комп'ютером в режимі RS485.

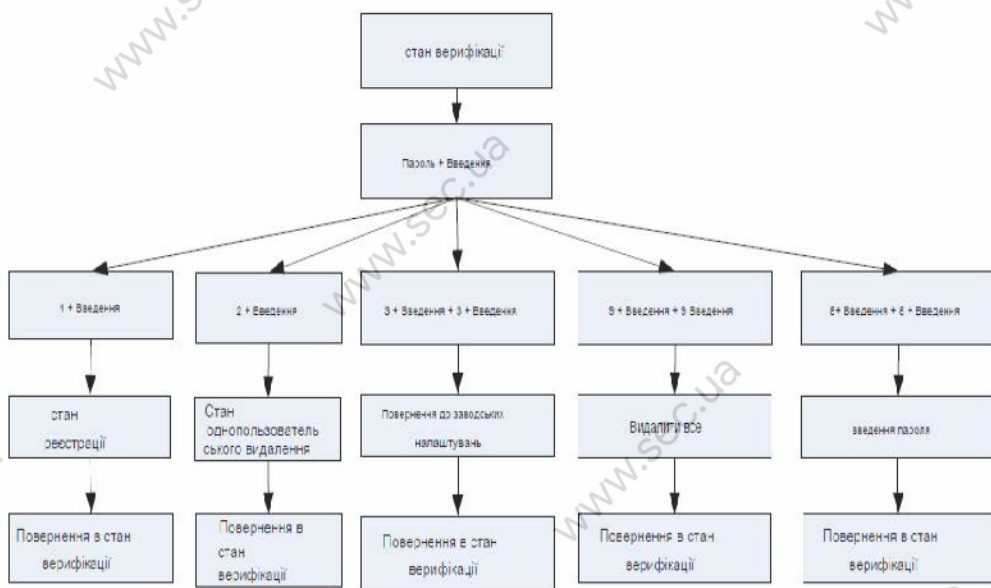


Access Control Device

Reader

3.2 Операції з USB-клавіатурою

Блок-схема операцій клавіатури показана нижче:



3.2.1 Встановити пароль клавіатури

Якщо користувачеві потрібна зовнішня клавіатура, він / вона може підключити клавіатуру до пристрою, а потім просканувати карту управління, щоб активувати зовнішню клавіатуру. Система дозволяє користувачеві встановити спеціальний пароль для зовнішньої клавіатури.

Операційні кроки:

1. У стані верифікації підключіть зовнішню клавіатуру до пристрою через інтерфейс USB.
2. Проскануйте карту управління один раз, щоб активувати клавіатуру. Система видасть голосову підказку « Будь ласка, натисніть на клавіатуру ».
3. Введіть «8» і натисніть Enter. Потім введіть «8» і знову натисніть Enter. Система видасть голосову підказку «Будь ласка, встановіть пароль». Введіть бажаний пароль і натисніть Enter. Система видасть голосову підказку « операція пройшла успішно. Система повернеться в стан верифікації ».
4. Якщо протягом 30 секунд не буде ніяких натискань клавіш, система видасть голосову підказку«Перевищення часу очікування операції. Система повернеться в стан верифікації ». (Пароль повинен містити від 4 до 6 цифр.) Користувач може ввести цей пароль, щоб активувати функції зовнішньої клавіатури при наступному використанні, або один раз просканувати карту управління (що є обов'язковим для першого використання зовнішньої клавіатури).



1. Якщо ви ввели неправильний пароль шість разів поспіль, клавіатура буде заблокована, і вам доведеться знову увімкнути клавіатуру, щоб розблокувати її.
2. Якщо протягом 30 секунд після активації клавіатура залишиться буде натискань клавіш, функція клавіатури буде автоматично деактивовано, і вам доведеться її знову активувати.
3. Клавіатуру необхідно встановити або замінити з інтервалом більше 15 секунд, в іншому випадку система не зможе визначити її стан.

3.2.2 Зареєструвати користувача за допомогою клавіатури

Реєстрація користувача за допомогою клавіатури USB називається

режимом реєстрації на основі клавіатури. У цьому режимі користувач може зареєструвати користувача з зазначеним ідентифікатором користувача.

Операційні кроки:

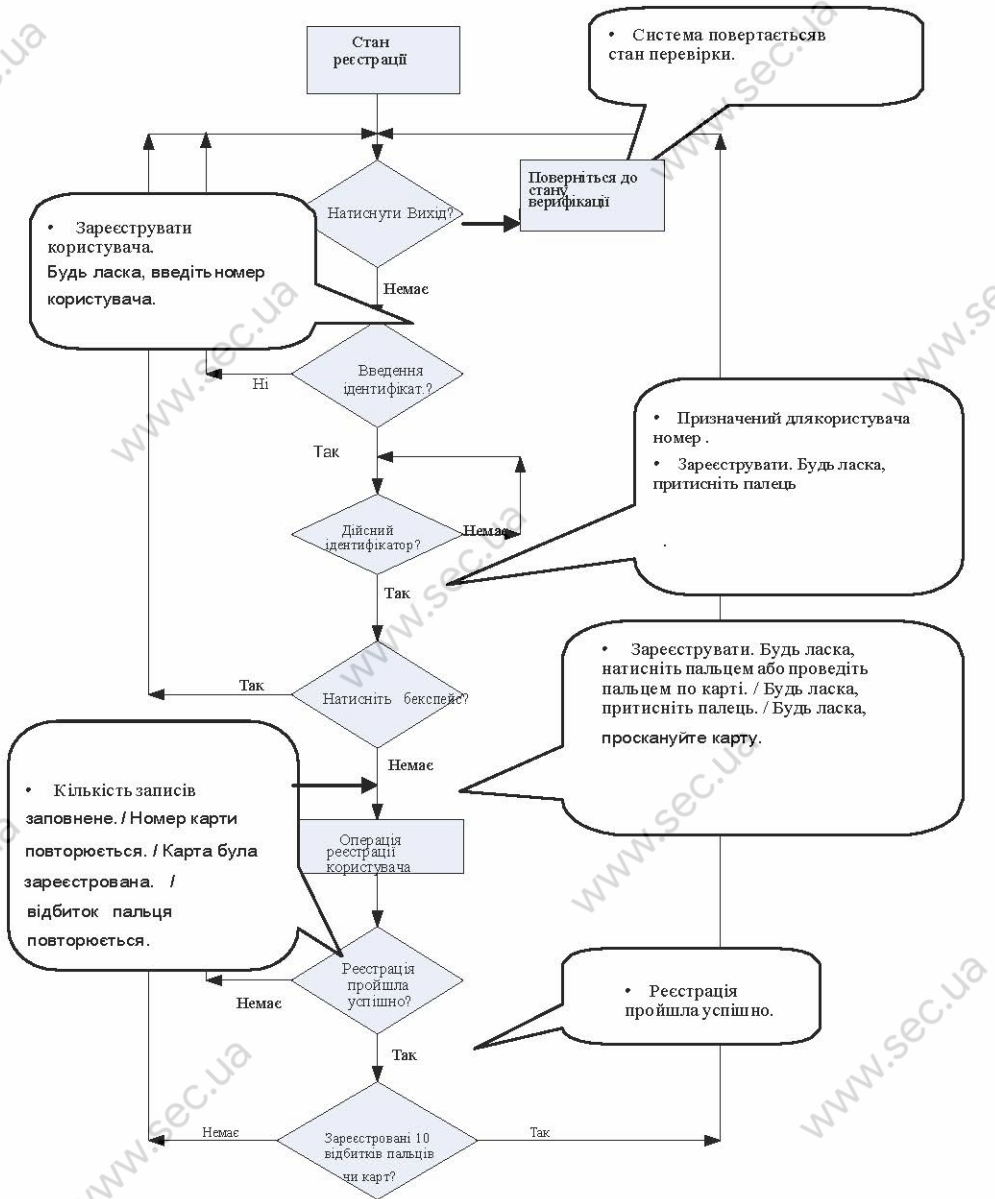
1. Як показано в [3.2. Операції з клавіатурою USB](#), Введіть «1» і натисніть Enter, щоб увійти в стан реєстрації.
2. Коли система генерує голосову підказку « Зареєструйте користувачів. Будь ласка, введіть номер користувача », введіть код користувача.
3. Система генерує голосову підказку « Номер користувача.Зареєструвати. Будь ласка, притисніть палець або проскануйте карту »(позначає ідентифікаційний номер користувача; те ж саме нижче) Система переходить в зазначений стан реєстрації ідентифікатора.

• Рекомендації:

1. Якщо користувач зареєструвався в системі з картою управління, система видасть голосову підказку «Номер користувача . Будь ласка, притисніть палець.
2. Якщо користувач зареєструвався в системі з ідентифікатором користувача і 10 відбитками пальців, система видасть голосову підказку «Номер користувача . Будь ласка, проскануйте свою карту.
4. Операція реєстрації користувача в зазначеному стані реєстрації ідентифікатора аналогічна зазначеній операції реєстрації ідентифікатора в режимі реєстрації карти управління. Реєстрація звичайного користувача.
5. У стані очікування зареєстрованого ідентифікатора користувача натисніть Вихід, щоб повернутися в стан верифікації. У зазначеному стані реєстрації ідентифікатора користувача двічі натисніть Вихід, щоб повернутися в стан верифікації.

Рекомендації: у режимі реєстрації на основі клавіатури ви можете реєструвати користувачів послідовно. Після успішної реєстрації система автоматично повертається в стан реєстрації.

Блок-схема видалення зазначеного користувача показана нижче:



Важливо:

1. У режимі реєстрації на основі клавіатури, якщо час очікування будь-якої операції минув, система автоматично запитує вас про цю операцію кожні 10 секунд і повертається до стану верифікації після триразового запиту.
2. Знову зареєстровані відбитки пальців будуть замінювати всі вихідні в режимі реєстрації на основі карти управління, а також в режимі реєстрації на основі клавіатури.
3. Користувач може зареєструвати тільки одну карту. Коли користувач із зареєстрованою картою реєструється в системі, система видає голосову підказку « Зареєструвати. Будь ласка, притисніть палець ». Після того, як користувач просканує карту, система видає повідомлення голосової пошти « Карта зареєстрована ».
4. Одна карта не може бути зареєстрована повторно, в іншому випадку система видасть голосову підказку « Номер карти повторюється » під час зчитування карти. Різні користувачі не можуть зареєструвати один і той же відбиток пальця, в іншому випадку система видасть голосове повідомлення « Відбиток пальця повторюється » під час реєстрації відбитка пальця. Нові відбитки пальців користувача замінять існуючі.



Різниця між двома режимами реєстрації користувачів по відношенню до стану виходу з реєстрації:

1. У режимі реєстрації на основі карти управління з зазначеним ідентифікатором користувача система повертається в стан верифікації після того, як ви просканіруєте карту один раз.
2. У режимі реєстрації на основі клавіатури з зазначеним ідентифікатором користувача при натисканні клавіші Вих. система повертається в стан реєстрації та видає голосову підказку «Реєстрація користувачів. Будь ласка, введіть номер користувача». Ви можете зареєструвати ідентифікатор користувача і натиснути «Вих». Потім система видає голосову підказку «система повертається в стан верифікації».

3.2.3 Видалити зазначеного користувача

Видалення користувача за допомогою зовнішньої клавіатури називається режимом видалення зазначеного користувача.

Покрокові операції:

1. Підключіть USB-клавіатуру до пристрою і проскануйте карту управління один раз або введіть пароль, щоб активувати клавіатуру.
2. Введіть «2» і натисніть Enter, щоб увійти в зазначений режим видалення користувача. Система перевіряє, чи існує зареєстрований користувач.
3. Якщо є зареєстрований користувач, система видає голосову підказку «Видалити користувачів. Будь ласка, введіть номер користувача», і ви можете перейти до наступного кроку; в іншому випадку система видасть голосову підказку «незареєстрований користувач. Система повертається в стан верифікації».

4. Введіть ім'я користувача, і система перевірить, чи дійсний ідентифікатор користувача.
5. Якщо ідентифікатор користувача дійсний, система видасть голосову підказку «Номер користувача . Видалення пройшло успішно. Видалити користувачів. Будь ласка, введіть номер користувача », і автоматично повернеться в стан видалення. Якщо ідентифікатор користувача не дійсний, система видасть голосову підказку «Невірний ідентифікатор користувача ».
6. Якщо ви натиснете клавішу Вихід або у вас закінчиться час очікування, система повернеться в стан верифікації.

- Рекомендації:

1. У режимі видалення зазначеного користувача ідентифікатори користувачів і ідентифікатори користувачів карти управління, зареєстровані в системі, вважаються недійсними.
2. У режимі видалення на основі клавіатури система екранує датчик відбитків пальців і пристрій зчитування карт, тому будь-яка операція з ними не припустима.

3.2.4 Видалити всіх користувачів

Кроки операції:

1. Підключіть USB-клавіатуру до пристрою і проведіть пальцем по карті управління один раз або введіть пароль для активації клавіатури.
2. Введіть «9» і натисніть Enter. Потім введіть «9» і знову натисніть Enter. Система видаляє всіх користувачів.
3. Якщо операція пройшла успішно, система згенерує голосову підказку «Видалити всіх користувачів. Операція пройшла успішно. Система повернеться в стан перевірки. Будь ласка, зареєструйте карту управління ».

- **Рекомендації:**
 1. Ви можете видалити карту управління, використовуючи функцію Видалити все.
 2. Ви можете використовувати функцію Видалити все, щоб видалити всіх зареєстрованих користувачів, відбитки пальців і записи.
 3. При виконанні цієї операції слід дотримуватися особливої обережності, оскільки після видалення дані не можуть бути відновлені.

3.2.5 Відновити заводські настройки.

Кроки операції:

1. Підключіть USB-клавіатуру до пристрою і проскануйте карту управління один раз або введіть пароль для активації клавіатури.
2. Введіть «3» і натисніть Enter. Потім введіть «3» і знову натисніть Enter. Система відновлює заводські настройки за умовчанням.
3. Після успішного завершення операції система видає голосову підказку «відновити стандартні параметри. Операція пройшла успішно. Система повертається в стан верифікації». Ви також можете відновити заводські настройки за замовчуванням, скинувши перемикач захисту від несанкціонованого розкриття.

Перемикач захисту від несанкціонованого розкриття.

Після відновлення пристрою до заводських налаштувань інформація пристрою відновлюється до заводських налаштувань, включаючи номер пристрою, системний пароль, IP-адреса, адреса 485 і пароль клавіатури.

Примітка: для користувача інформація, що зберігається на пристрої, не буде очищена після відновлення заводських налаштувань пристрою.

3.3 Верифікація користувача

Кроки операції:

1. Коли пристрій перебуває в стані верифікації, система видає голосову підказку « Верифікація користувачів. Будь ласка, притисніть палець або проскануйте карту ».

2. Запуск верифікацію користувача. Пристрій підтримує два режими верифікації: верифікація відбитків пальців і верифікація карти.

1) Верифікація відбитками пальців

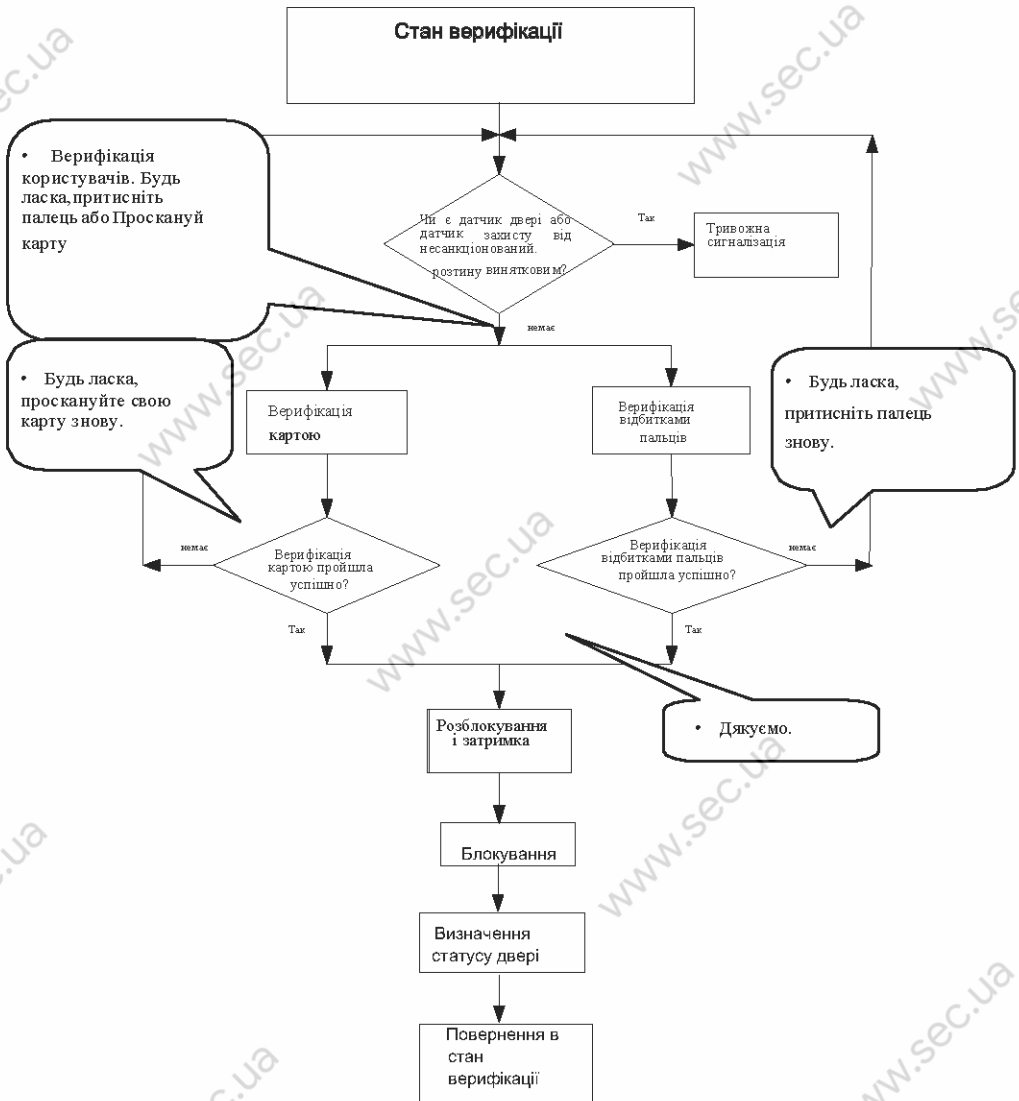
Притисніть палець до датчика відбитків пальців належним чином. Якщо верифікація пройшла успішно, система видасть голосову підказку « Спасибі » і одночасно запустить сигнал розблокування. Якщо верифікація не вдалася, система видасть голосову підказку « Будь ласка, знову притисніть палець ».

2) Верифікація картою

Проскануйте карту. Якщо верифікація пройшла успішно, система видасть голосову підказку « Дякуємо. » і одночасно запустить сигнал розблокування.

Якщо перевірка не вдалася, система видасть голосову підказку « Будь ласка, знову проскануйте карту. »

Блок-схема верифікації користувача показана нижче:



Рекомендація: Користувач може розблокувати, використовуючи свої зареєстровані відбитки пальців замість картки управління.

www.sec.ua

www.s

www.sec.ua

www.sec.ua

www.sec.ua

www.sec.ua

www.sec.ua

www.sec.ua

www.sec.ua

www.sec.ua

www.sec.ua

3.4 USB-диск

Користувач може виконувати завантаження записів, завантаження користувачів, вивантаження користувачів і оновлення прошивки за допомогою USB-диска.

- a. Завантаження записи: завантаження записів про облік робочого часу всіх користувачів з пристрою на USB-диск.
- b. Завантаження користувачем: завантаження всієї інформації користувача, такий як відбитки пальців і номера карт, з пристрою на USB-диск.
- c. Завантаження користувача: завантаження інформації користувачів з USB-диска на пристрій.
- d. Оновлення прошивки: відновите прошивку пристрою за допомогою USB-диска.

Файли конфігурації на USB-диску можуть бути створені і змінені за допомогою програмного забезпечення управління доступом. Відкрийте програму управління доступом і виконайте наступні дії:

1. Виберіть «Управління пристроєм»- «Налаштування USB-диска», щоб отримати доступ до операційного інтерфейсу.
2. Виберіть USB-диск в спадному меню, щоб відобразити чотири елементи: завантажити записи, завантажити користувачів, вивантажити користувачів і оновити прошивку.

3. Виберіть потрібний варіант і натисніть « застосувати ». Коли система відображає запрошення «Операція завершена», на USB-диску створюється файл конфігурації `operatormode.cfg`.

Операції з USB-диском включають такі два випадки:

1. Якщо ви підключите USB-диск без файлу конфігурації до пристрою, система автоматично запропонує вам виконати послідовність дій.

(1) Після підключення USB-диска до пристрою ви можете просканувати карту один раз, щоб увійти в стан управління USB-диском.

(2) Система видає голосову підказку « Будь ласка, проскануйте карту управління для підтвердження ». (позначає чотири послідовності операцій від a до d в послідовності; те ж саме нижче)

(3) Якщо ви хочете здійснити управління USB-диском, проскануйте карту для підтвердження. Якщо ваша операція пройшла успішно, система видасть голосову підказку « Операція пройшла успішно » і запропонує вам перейти до наступного кроку. Після виконання чотирьох пунктів система видасть голосову підказку «Система повертається в стан перевірки ». Якщо ваша операція не виконується, система видасть голосову підказку « Завершується невдачею. Система повернеться в стан верифікації ».

(4) Якщо ви не просканіруєте свою карту управління, система автоматично пропустить цей крок через 5 секунд і запропонує вам

наступний крок. Після завершення чотирьох пунктів система автоматично повернеться до стану верифікації.

2. Якщо ви підключите USB-диск з файлом конфігурації до пристрою, система виконає операції на основі налаштувань файлу конфігурації. (1) Після підключення USB-диска до пристрою ви можете просканувати карту один раз, щоб увійти в стан управління

USB-диском.

(2) Система отримує робочі команди, читаючи файл конфігурації на USB

- диску, і видає голосову підказку « Запустити файли конфігурації на USB-диску. Будь ласка, проскануйте свою карту управління для підтвердження ».

(3) Після того, як ви просканіруєте карту і успішно виконайте всі операції, система видасть голосову підказку « Операція пройшла успішно » послідовно для кожного кроку операції. У разі збою будь-якої з операцій система видасть голосову підказку « Операція не вдалася ».

(4) Після завершення всіх операцій система генерує голосову підказку « Система повертається в стан верифікації ».

Будь ласка, не оновлюйте прошивку на свій розсуд, оскільки це може привести до проблем і вплинути на нормальне використання пристрою. Зв'яжіться з нашими дистриб'юторами для отримання технічної підтримки або повідомлення про оновлення.

3.5 Перемикач захисту від несанкціонованого вскриття

Перемикач захисту від несанкціонованого вскриття опресовується і утримується задньою кришкою. При спробі демонтажу пристрою воно посилає сигнал тривоги, щоб викликати тривогу.

Очистити тривогу: Користувач може видалити сигнал тривоги, розблокувавши двері при успішному порівнянні.

Відновити заводські настройки: заводські настройки можна відновити за допомогою перемикача захисту від несанкціонованого вскриття.

Коли система видає сигнал тривоги протягом 30-60 секунд, користувач може тричі натиснути перемикач захисту (до спрацювання динаміка), щоб відновити настройки за замовчуванням, включаючи номер пристрою, системний пароль, IP-адреса, адреса 485 і пароль клавіатури.

Рекомендації:

1. Інформація про користувача, збережена на пристрої, не буде очищена після відновлення заводських налаштувань пристрою.
2. Заводські настройки за замовчуванням можна відновити за допомогою клавіатури

USB. Детальніше див. 3.2.5 Відновлення заводських налаштувань за замовчуванням.

4 Додаток

4.1 Список параметрів

У цій таблиці наведено основні функціональні параметри пристрою. пункт

| | Примітка |
|---|---|
| Блок живлення | 12V 3A |
| Функція | Пристрій контролю доступу, стан двері / будильник / замок / Перемикач контролю доступу |
| | Один вхід Wiegand і один вихід Wiegand |
| Кількість користувачів | 10000 (відбитків пальців і ідентифікаційних карт) |
| Ємність запису | 100000 подій |
| Ємність реєстрації (відбитки пальців / карти) | 1500 відбитків пальців / 10000 карт |
| Режим верифікації | ID (Mifare) карта, відбитки пальців |
| Зв'язок | TCP / IP, RS485, U-disk |
| Динамік | Голосова підказка |
| ЖК | Двоколірна індикація (червоний / зелений) |
| Клавіатура | Дійсні клавіші: 0-9, Ввід, Вивід. |

4.2 Заява про права людини і конфіденційності

Шановні клієнти:

Дякуємо Вам за вибір гібридних біометричних продуктів, розроблених і виготовлених нами. Як всесвітньо відомий постачальник біометричних технологій і послуг, ми приділяємо велику увагу дотриманню законів, що стосуються прав людини і недоторканності приватного життя в кожній країні, постійно проводячи дослідження та розробки. Справжнім ми робимо наступні заяви:

1. Всі наші пристрої розпізнавання відбитків пальців для цивільного використання збирають тільки характерні точки відбитків пальців, а не зображення відбитків пальців, і, отже, ніяких проблем конфіденційності.
2. Характерні точки відбитків пальців, зібрані нашими продуктами, не можуть бути використані для відновлення оригінальних зображень відбитків пальців, і, отже, ніяких проблем конфіденційності.
3. Ми, як постачальник обладнання, не несемо юридичної, прямої чи опосередкованої відповідальності за будь-які наслідки, що виникли в результаті використання наших продуктів.
4. З будь-яких спорів, пов'язаних з правами людини або недоторканністю приватного життя при використанні наших продуктів, звертайтеся безпосередньо до свого роботодавця.

Наше обладнання або засоби розробки відбитків пальців забезпечать функцію збору вихідного відбитка пальця громадян. Що стосується того, чи є такий тип збору відбитків пальців порушенням вашої конфіденційності, будь ласка, зв'яжіться з урядом або кінцевим постачальником обладнання. Ми, як виробник оригінального обладнання, не несемо юридичну відповідальність за будь-які порушення, що виникають в зв'язку з цим.

Примітка:

Закон Китайської Народної Республіки містить наступні положення, що стосуються свободи особистості:

1. Незаконний арешт, затримання або обшук громадян Китайської Народної Республіки заборонені; Порушення приватного життя заборонено;
2. Особисту гідність громадян Китайської Народної Республіки є не доторканою;
3. Будинок громадян Китайської Народної Республіки є не доторканий;
4. Свобода і таємниця листування громадян Китайської Народної Республіки охороняються законом.

Нарешті, ми ще раз підкреслюємо, що біометрія, як передова технологія розпізнавання, буде застосовуватися в багатьох секторах, включаючи електронну комерцію, банківська справа, страхування і юридичні питання.

Щороку люди у всьому світі страждають від величезних втрат через ненадійність паролів. розпізнавання

відбитків пальців насправді забезпечує адекватний захист вашої особистості в умовах високої безпеки.

4.3 Опис екологічного використання



Період екологічного використання (EFUP), позначений на цей продукт, відноситься до періоду безпеки, протягом якого продукт використовується в умовах, зазначених в інструкціях по продукту, без витоку шкідливих і надшкідливих речовин.

EFUP цього продукту не поширюється на витратні матеріали, які необхідно регулярно замінювати, такі як батареї і т. Д. EFUP Термін придатності батареї 5 років.

Назви і концентрація токсичних і небезпечних речовин або елементів

| Назва компонентів | Назви і концентрація токсичних і небезпечних речовин або елементів | | | | | |
|---------------------|--|----|----|-------|-----|-------------|
| | Pb | Hg | Cd | Cr6 + | PBB | <u>PBDE</u> |
| <u>Чип резистор</u> | × | • | • | • | • | • |
| Чип конденсатор | × | • | • | • | • | • |
| <u>Чип індуктор</u> | × | • | • | • | • | • |
| Чип діод | × | • | • | • | • | • |
| Компоненти ESD | × | • | • | • | • | • |
| Зумер | × | • | • | • | • | • |
| Адаптер | × | • | • | • | • | • |
| Гвинти | • | • | • | × | • | • |

○: Вказує, що це токсична або небезпечна речовина, що міститься у всіх однорідних матеріалах для цієї частини, нижче граничного вимоги в SJ / T11363-2006.

×: Вказує, що це токсична або небезпечна речовина, що міститься принаймні в одному з однорідних матеріалів для цієї частини, перевищує граничне вимога в SJ / T11363-2006. Примітка: 80% деталей в цьому продукті виготовлені з безпечних для навколишнього середовища матеріалів. Вміщені в них небезпечні речовини або елементи в даний час не можуть бути замінені екологічно чистими матеріалами через технічні або економічних обмежень.

Примітка: 80% деталей в цьому продукті виготовлені з безпечних для навколишнього середовища матеріалів. Вміщені в них небезпечні речовини або елементи в даний час не можуть бути замінені екологічно чистими матеріалами через технічні або економічних обмежень.