

- доступен в трех цветах
- защищенная двусторонняя радиосвязь с MAKS PRO
- 868,0...868,6 МГц, несколько каналов для резервирования, дальность - до 2000 м на открытом пространстве
- до 5-ти лет работы на одном элементе питания
- простой и удобный монтаж
- надежное крепление
- миниатюрный извещатель



Охранный точечный магнитоконтактный радиоканальный извещатель (датчик) предназначен для контроля состояния конструктивных элементов на открытие или смещение с целью обнаружения попытки проникновения в помещение и для выдачи извещения о тревоге в центр охранной сигнализации MAKS PRO.

Монтируется внутри помещения и применяется для охраны дверей и окон.

Радиосвязь

Извещатель оборудован приемно-передающим устройством 868,0...868,6 МГц с несколькими каналами для резервирования. Защищенная двусторонняя радиосвязь. Расстояние - до 2000 м на открытом пространстве. Три градации мощности, максимальная - до 20 мВт.

Настройка

Извещатель работает только с центром беспроводной системы охраны MAKS PRO, подключение к системам других производителей не предусмотрено.

Датчик подключается к центру охраны и настраивается с помощью мобильного приложения MAKS Setup.



Элементы питания

Прибор использует литиевую батарею типа CR2 (в комплекте).

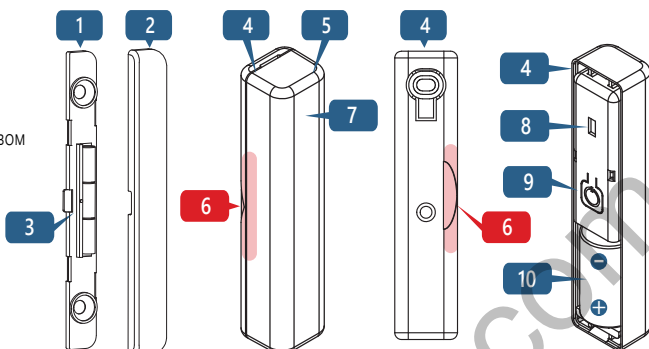
Характеристики

Порог срабатывания геркона	7-15 мм
Максимальное количество сработок	не менее 1 000 000
Беспроводной интерфейс, до 2000 м	868,0... 868,6 МГц
Питание (литиевая батарея в комплекте)	батарея CR2, 3В
потребление в дежурном режиме	не более 2 мкА
потребление при передаче	не более 45 мА
срок службы	до 5 лет
Устойчивость к Э/М полю	8 В/м
Диапазон рабочих температур	от -20°C до +50°C
Цвет корпуса	белый, черный, темно-коричневый
Габаритные размеры	85 x 18,5 x 17,6 мм
Габаритные размеры магнита	85 x 11 x 6 мм
Масса	56 грам

Больше информации по настройке и работе с прибором на сайте www.maks.systems

Функциональные элементы устройства

1. Нижняя пластина корпуса магнита
2. Крышка корпуса магнита
3. Неодимовый магнит
4. Нижняя пластина корпуса извещателя
5. Верхняя крышка корпуса и капсула с устройством
6. Отметки расположения магнита
7. Светодиодный индикатор
8. Тампер-контакт
9. Кнопка включения/выключения
10. Элемент питания (батарея CR2)



Установка и подключение

Регистрация, настройка и монтаж

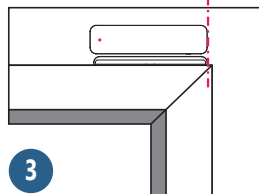
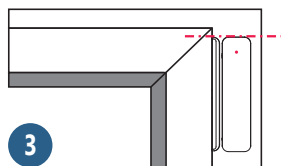
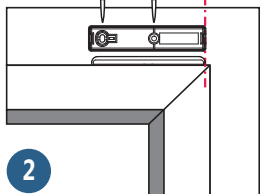
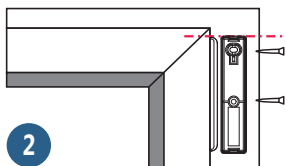
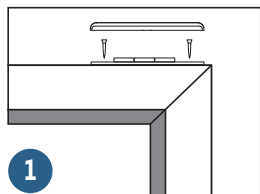
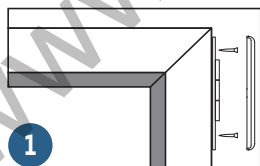
1. Разместите извещатель на расстоянии не более 2 м от центра охраны MAKS PRO. Регистрация происходит на минимально возможной мощности, чтобы избежать влияния соседних систем, возможно настраиваемых рядом.
2. Запустите приложение MAKS Setup.
3. Руководствуясь указаниями приложения, подключитесь к MAKS PRO и запустите регистрацию беспроводных устройств MAKS.
4. Включите MAKS WDC mini, через 10-20 секунд он будет зарегистрирован.
5. Настройте новое устройство в мобильном приложении.

Датчик можно разместить вертикально или горизонтально. Магнит устанавливается возле соответствующей метки 6 на корпусе устройства.

Рекомендуется выполнять монтаж в следующей последовательности:

1. Выбор места установки с оптимальным сигналом с помощью приложения MAKS Setup.
2. Монтаж магнита (шаг 1).
3. Установка нижней пластины извещателя (шаг 2).
4. Установка прибора (шаг 3).

Внимание! При правильной установке прибора тампер будет зажат (зафиксирован).



Включение и выключение прибора

Нажмите кнопку **9** для включения прибора - индикатор будет включен. Если прибор зарегистрирован в MAKS PRO, он перейдет в дежурный режим. Если прибор не зарегистрирован, через 30 секунд он перейдет в режим сна. Чтобы выключить прибор, нажмите и удерживайте кнопку **9** в течение 5-ти секунд.

Выбор места установки

Тщательно выбирайте место установки извещателя MAKS WDC mini.

Прибор нельзя размещать:

1. На улице или в помещениях с недопустимой влажностью и температурой
2. В местах с высоким уровнем радиопомех
3. Вблизи предметов, которые могут вызвать затухание или экранирование радиосигнала (металл, зеркала и т.д.)
4. На расстоянии ближе 1 м от центра охраны

Индикация в режиме тестирования связи

Связь отличная - светодиодный индикатор мигает зеленым

Связь удовлетворительная - светодиодный индикатор мигает желтым

Плохая связь - светодиодный индикатор мигает красным

Нет связи - светодиодный индикатор быстро мигает красным

В режиме тестирования сигнала радиопередатчик устройства работает на средней мощности.